



ФЕДЕРАЛЬНЫЙ ИНСТИТУТ ПЕДАГОГИЧЕСКИХ ИЗМЕРЕНИЙ

**Т.Е. Лискова**

**МЕТОДИЧЕСКИЕ РЕКОМЕНДАЦИИ**  
для учителей, подготовленные  
на основе анализа типичных ошибок  
участников ЕГЭ 2016 года  
**по ОБЩЕСТВОЗНАНИЮ**

Москва, 2016

Модель экзаменационной работы отражает интегральный характер обществоведческого курса: в совокупности задания охватывают основные разделы курса, базовые положения различных областей обществознания. В результате объектами проверки выступают широкий спектр предметных умений, видов познавательной деятельности и знания об обществе в единстве его сфер и социальных институтов, о социальных качествах личности и об условиях их формирования, о важнейших экономических явлениях и процессах, политике и праве, социальных отношениях, духовной жизни общества.

Каждый вариант экзаменационной работы состоял из двух частей и включал в себя 29 заданий, различающихся формой и уровнем сложности.

Часть 1 содержала 20 заданий с кратким ответом (10 заданий базового уровня сложности и 10 заданий повышенного уровня).

В экзаменационной работе были представлены следующие разновидности заданий с кратким ответом: задания на выбор и запись нескольких правильных ответов из предложенного перечня ответов; задание на выявление структурных элементов понятий с помощью таблиц; задание на установление соответствия позиций, представленных в двух множествах; задание на дифференциацию в социальной информации фактов, мнений и теоретических положений; задание на определение терминов и понятий, соответствующих предлагаемому контексту.

Часть 2 содержала 9 заданий с развёрнутым ответом (2 задания базового уровня (21 и 22) и 7 заданий высокого уровня сложности (23–29)). Ответ на эти задания формулировался и записывался экзаменуемым самостоятельно в развёрнутой форме. Задания этой части работы были нацелены на выявление участников экзамена, имеющих наиболее высокий уровень обществоведческой подготовки.

Задания части 1 были представлены следующими группами:

*первая группа* состояла из трёх понятийных заданий базового уровня (задания 1–3), которые нацелены на проверку знания и понимания биосоциальной сущности человека, основных этапов и факторов социализации личности, закономерностей и тенденций развития общества, основных социальных институтов и процессов и т.п.;

*вторая группа* (задания 4–18) включала в себя задания базового и повышенного уровней, направленные на проверку сформированности умений: **характеризовать** с научных позиций основные социальные объекты (факты, явления, процессы, институты), их место и значение в жизни общества как целостной системы; **осуществлять** поиск социальной информации, представленной в различных знаковых системах (текст, схема, таблица, диаграмма); **применять** социально-экономические и гуманитарные знания в процессе решения познавательных задач по актуальным социальным проблемам.

Задания этой группы отражали традиционные пять тематических модулей обществоведческого курса: *человек и общество, включая познание и духовную культуру (задания 4–6); экономика (задания 7–10); социальные отношения (задания 11, 12); политика (задания 13–15); право (задания 16–18).*

Во всех вариантах КИМ задания данной части, проверяющие элементы содержания одного и того же блока-модуля, находились под одинаковыми номерами.

В экзаменационной работе 2016 г. задание 14 во всех вариантах проверяло знание органов государственной власти и федеративного устройства Российской Федерации (позиции 4.14 и 4.15 кодификатора элементов содержания, проверяемых на едином государственном экзамене по обществознанию), а задание 16 – знание основ конституционного строя Российской Федерации, прав и свобод человека и гражданина (позиция 5.4 кодификатора элементов содержания);

*третья группа* состояла из двух контекстных заданий повышенного уровня (19 и 20), направленных на проверку умений: **анализировать и обобщать** неупорядоченную социальную информацию; **различать** в ней факты и мнения, аргументы и выводы; **объяснять** внут-

рение и внешние связи (причинно-следственные и функциональные) изученных социальных объектов (включая взаимодействия человека и общества, общества и природы, общества и культуры, подсистем и структурных элементов социальной системы, социальных качеств человека).

Задания части 2 (21–29) в совокупности представляли базовые общественные науки, формирующие обществоведческий курс средней школы (социальную философию, экономику, социологию, политологию, социальную психологию, правоведение).

Задания 21–24 были объединены в составное задание с фрагментом научно-популярного текста. Задания 21 и 22 направлены преимущественно на выявление умения находить, осознанно воспринимать и точно воспроизводить информацию, содержащуюся в тексте в явном виде (задание 21), а также применять её в заданном контексте (задание 22). Задание 23 нацелено на характеристику (или объяснение, или конкретизацию) текста или его отдельных положений на основе изученного курса, с опорой на контекстные обществоведческие знания. Задание 24 предполагало использование информации текста в другой познавательной ситуации, самостоятельное формулирование и аргументацию оценочных, прогностических и иных суждений, связанных с проблематикой текста.

Задание 25 проверяло умения самостоятельно раскрывать смысл ключевых обществоведческих понятий и применять их в заданном контексте.

Задание 26 проверяло умение конкретизировать примерами изученные теоретические положения и понятия общественных наук, формирующих обществоведческий курс.

Задание-задача 27 требовало: анализа представленной информации, в том числе статистической и графической; объяснения связи социальных объектов, процессов; формулирования и аргументации самостоятельных оценочных, прогностических и иных суждений, объяснений, выводов. При выполнении этого задания проверяется умение применять обществоведческие знания в процессе решения познавательных задач по актуальным социальным проблемам.

Задание 28 требовало составления плана развёрнутого ответа по конкретной теме обществоведческого курса. При выполнении заданий данного типа выявлялись умения: систематизировать и обобщать социальную информацию; устанавливать и отражать в структуре плана структурные, функциональные, иерархические и иные связи социальных объектов, явлений, процессов.

Завершало работу альтернативное задание 29, нацеливающее экзаменуемого на написание мини-сочинения по одной из пяти предлагаемых тем. Темы заданы в виде кратких высказываний известных представителей общественной мысли, политических деятелей, деятелей науки и культуры. В отдельных случаях высказывания имеют афористический характер. Каждая тема-высказывание условно соотносится с одной из базовых наук обществоведческого курса (темы по социологии и социальной психологии объединены в общий блок), однако участники экзамена вправе раскрывать её в контексте любой общественной науки или нескольких наук. Данное задание проверяло широкий комплекс умений, в частности умения: раскрывать смысл авторского суждения, привлекать изученные теоретические положения общественных наук, самостоятельно формулировать и конкретизировать примерами свои рассуждения, делать выводы.

Рассмотрим некоторые диагностические возможности действующей экзаменационной модели ЕГЭ по обществознанию в условиях перехода к обучению по ФГОС.

Стандарт устанавливает требования к личностным, метапредметным и предметным результатам освоения обучающимися основной образовательной программы.

Действующая модель экзаменационной работы позволяет проверить и оценить *личные результаты* освоения основной образовательной программы по объективным критериям в том объёме, в котором это в принципе возможно. Интеграция в содержании курса базовых понятий и основных идей ряда общественных наук позволяет создавать задания, прове-

ряющие сформированность большинства личностных результатов. Например, задания политико-правового блока позволяют проверить: сформированность гражданской позиции выпускника как активного и ответственного члена российского общества, осознающего свои конституционные права и обязанности, уважающего закон и правопорядок, обладающего чувством собственного достоинства, осознанно принимающего традиционные национальные и общечеловеческие гуманистические и демократические ценности; готовность к служению Отечеству, его защите. Задания разных уровней сложности по разделам «Человек и общество», «Социальные отношения» позволяют определить уровень сформированности мировоззрения, соответствующего современному уровню развития науки и общественной практики, осмысление своего места в поликультурном мире, толерантности в поликультурном мире.

Действующая модель ЕГЭ имеет потенциал для разработки заданий, выявляющих: отношение к непрерывному образованию как условию успешной профессиональной и общественной деятельности; степень готовности и способности к продолжению образования и самообразованию, к осознанному выбору будущей профессии, к ответственному отношению к созданию семьи на основе осознанного принятия ценностей семейной жизни и др.

Задания экзаменационной модели ЕГЭ позволяют проверить уровень сформированности многих *метапредметных результатов*, в том числе *универсальных учебных действий*, обеспечивающих возможность успешного продолжения обучения, а именно: сформированности понятийного аппарата по проверяемым разделам содержания; знания основных правил, законов и умение их применять; владения навыками смыслового чтения, понимания и адекватной оценки информации, представленной в различных знаковых системах (текст, таблица, различные виды диаграмм, чертежи и т.п.); умения применять изученные понятия, результаты, методы для решения задач практического характера; владения навыками решения широкого спектра учебных задач; способности использовать приемы анализа/синтеза, проводить классификации объектов по выделенным признакам, устанавливать причинно-следственные и другие связи, выстраивать логическую цепь рассуждений и распознавать логически некорректные рассуждения и др.

Все задания экзаменационной работы проверяют умение определять: назначение и функции различных социальных институтов; владение навыками познавательной, учебно-исследовательской деятельности; способность и готовность выпускника к самостоятельному поиску методов решения практических задач, применению различных методов познания. Задания 10, 12, 21–24 на поиск информации, представленной в различных знаковых системах (таблица/диаграмма, текст), позволяют проверить умение ориентироваться в различных источниках информации, критически оценивать и интерпретировать информацию, получаемую из различных источников. Выполнение заданий с развёрнутым ответом высокого уровня сложности (задания 23–29), кроме того, позволяет проверить владение языковыми средствами: умение ясно, логично и точно излагать свою точку зрения, использовать адекватные языковые средства, а также в определённой мере и владение навыками познавательной рефлексии как осознания совершаемых действий и мыслительных процессов, их результатов и оснований, границ своего знания и незнания, новых познавательных задач и средств их достижения.

Задания действующей экзаменационной работы позволяют проверить уровень сформированности всех *предметных результатов*. В таблице приведено распределение заданий по проверяемым умениям и видам деятельности. В указанной таблице представлено соответствие *предметных результатов* обучения по ФГОС и требований к уровню подготовки выпускников средней школы по Федеральному компоненту государственного образовательного стандарта.

Таблица 1. Распределение заданий по проверяемым умениям и видам деятельности

№	Проверяемые умения и виды деятельности в соответствии с		Задания в экзамена- ционной работе 2016 г.
	Федеральным государст- венным образователь- ным стандартом средне- го общего образования	Федеральным компонентом государственного стандарта среднего (полного) общего образова- ния	
1	Сформированность знаний об обществе как целостной развивающейся системе в единстве и взаимодействии его основных сфер и институтов	<b>Знать и понимать:</b> биосоциальную сущность человека; основные этапы и факторы социализации личности; место и роль человека в системе общественных отношений; закономерности развития общества как сложной самоорганизующейся системы; тенденции развития общества в целом как сложной динамичной системы, а также важнейших социальных институтов; основные социальные институты и процессы; необходимость регулирования общественных отношений, сущность социальных норм, механизмы правового регулирования	1–29
2	Владение базовым понятийным аппаратом социальных наук	<b>Характеризовать</b> с научных позиций основные социальные объекты (факты, явления, процессы, институты), их место и значение в жизни общества как целостной системы. <b>Анализировать</b> актуальную информацию о социальных объектах, выявляя их общие черты и различия; устанавливать соответствия между существенными чертами и признаками изученных социальных явлений и обществоведческими терминами и понятиями	1–3, 4, 7, 11, 13, 25  5, 8, 14, 16, 17
3	Владение умениями выявлять причинно-следственные, функциональные, иерархические и другие связи социальных объектов и процессов	<b>Объяснять</b> внутренние и внешние связи (причинно-следственные и функциональные) изученных социальных объектов (включая взаимодействия человека и общества, общества и природы, общества и культуры, подсистем и структурных элементов социальной системы, социальных качеств человека). <b>Подготавливать</b> аннотацию, рецензию, реферат, творческую работу	22, 23, 24, 26, 28, 29  28
4	Сформированность представлений об основных тенденциях и возможных перспективах развития мирового сообщества в глобальном мире	<b>Знать и понимать...</b> тенденции развития общества в целом как сложной динамичной системы, а также важнейших социальных институтов	Задания любого типа, про- веряющие КЭС 1.17, 1.18
5	Сформированность представлений о методах познания социальных явлений и процессов	<b>Знать и понимать...</b> особенности социально-гуманитарного познания	Задания любого типа, про- веряющие

			КЭС 1.3, 1.4, 1.11
6	Владение умениями применять полученные знания в повседневной жизни, прогнозировать последствия принимаемых решений	<b>Применять</b> социально-экономические и гуманитарные знания в процессе решения познавательных задач по актуальным социальным проблемам. <b>Оценивать</b> действия субъектов социальной жизни, включая личность, группы, организации, с точки зрения социальных норм, экономической рациональности	6, 9, 15, 18, 27, 29  24, 29
7	Сформированность навыков оценивания социальной информации, умений поиска информации в источниках различного типа для реконструкции недостающих звеньев с целью объяснения и оценки разнообразных явлений и процессов общественного развития	<b>Осуществлять поиск</b> социальной информации, представленной в различных знаковых системах (текст, схема, таблица, диаграмма); извлекать из неадаптированных оригинальных текстов (правовых, научно-популярных, публицистических и др.) знания по заданным темам; систематизировать, анализировать и обобщать неупорядоченную социальную информацию. <b>Формулировать</b> на основе приобретённых обществоведческих знаний собственные суждения и аргументы по определённым проблемам	10, 12, 20, 21, 22, 29  24, 29

Как видно из таблицы, актуальная модель экзаменационной работы имеет большой потенциал для использования в условиях организации образовательного процесса в соответствии с ФГОС.

С учётом целей обществоведческого образования и результатов ЕГЭ по обществознанию предыдущих лет в 2016 г. была существенным образом оптимизирована структура экзаменационной работы. Логика структуры части 1 приведена в соответствие с логикой структуры части 2: задания ориентированы на проверку определённых умений (требований к уровню подготовки выпускников) на различных элементах содержания. В каждый вариант КИМ было введено отдельное задание, проверяющее знание организации государственной власти и федеративного устройства Российской Федерации.

Из части 1 работы были исключены задания с кратким ответом в виде одной цифры, соответствующей номеру правильного ответа. В результате перегруппировки заданий разных типов общее количество заданий части 1 и общее количество заданий работы сократилось на 7 заданий (29 вместо 36). Максимальный первичный балл за выполнение всей работы не изменился (62).

В основном периоде ЕГЭ 2016 г. по обществознанию приняли участие 358,5 тыс. человек, что, как и в предыдущие годы, составило более половины (55%) от общего числа участников экзамена. Обществознание – наиболее массовый экзамен, сдаваемый по выбору выпускников. Востребованность результатов экзамена для поступления на широкий спектр специальностей связана с тем, что экзамен включает в себя проверку основ социально-философских, экономических, социологических и правовых знаний и предусматривает высокие требования к уровню подготовки выпускников (высокий уровень требований применяется даже к достижению минимального балла).

Особенностью контингента участников ЕГЭ по обществознанию является его крайняя неоднородность: определённая доля участников обладает высоким уровнем обществоведческой подготовки и целенаправленно готовится к поступлению на гуманитарные специальности ведущих вузов, но велика и доля участников с плохой подготовкой, не способных в то же время сдать экзамены по естественным и точным наукам или рассматривающих ЕГЭ по обществознанию в качестве резервного варианта.

Результаты ЕГЭ 2016 г. сопоставимы с результатами 2015 г. Все произведённые изменения структуры экзаменационной работы были направлены на повышение дифференцирующей способности работы на участке 40–60 т.б. для обеспечения более высокого качества приёма на социально-гуманитарные специальности значительной группы вузов. При этом демонстрирующая на протяжении многих лет высокую дифференцирующую способность на участках шкалы 61–80 и 81–100 т.б. часть 2 экзаменационной работы в 2016 г. не изменилась.

Анализ данных свидетельствует о сохранении изменённой экзаменационной моделью измерительных свойств: отмечается стабильность показателей по всем диапазонам тестовых баллов: 17,6% составила доля не достигших минимального балла (что полностью соответствует этому показателю в 2015 г.); незначительно (на 1,7%) выросла доля участников с результатами в диапазоне 41–60 т.б., при этом несущественно (на 0,7%) сократилась доля высокобалльников (81–100 т.б.); число 100-балльников составило 59 человек (в сравнении с 80 в 2015 г.), однако их доля от общего числа участников осталась без изменений – 0,02%.

На рис. 1 приведено распределение первичных баллов участников экзамена.

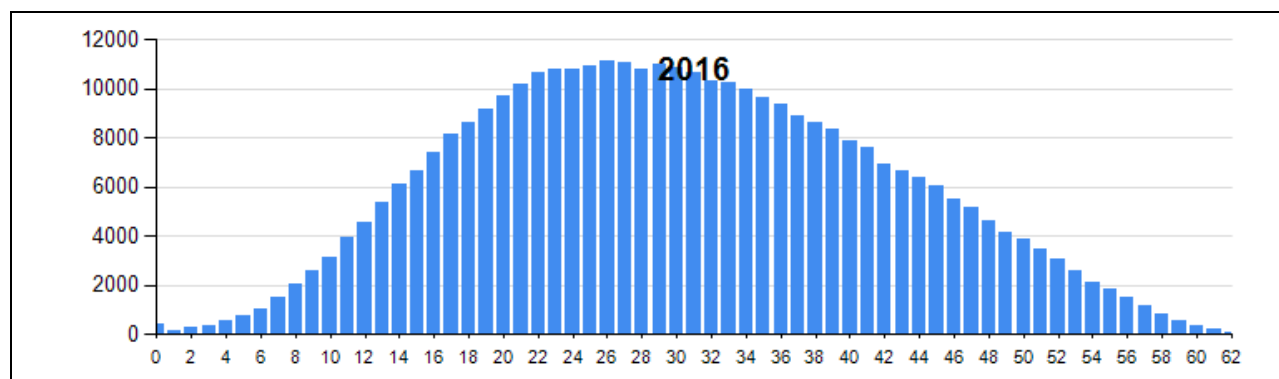


Рис. 1. Распределение первичных баллов участников ЕГЭ 2016 г.

В целом можно отметить близкое к нормальному распределение первичных баллов участников экзамена, что свидетельствует о достижении правильного баланса вариантов КИМ по уровню сложности заданий (в частности, сочетания простых и сложных заданий), об эффективности отдельных заданий и экзаменационной работы в целом, о соответствии трудности КИМ познавательным возможностям экзаменуемых (с учётом отмеченной выше особенности контингента сдающих), а также о высокой дифференцирующей способности работы, удовлетворяющей целям отбора абитуриентов в вузы с разным уровнем требований к обществоведческой подготовке поступающих.

Большинство выпускников 2016 г. успешно выполнили задания базового уровня, проверяющие знание и понимание таких понятий и явлений, как: биосоциальная сущность человека; основные этапы и факторы социализации личности; место и роль человека в системе общественных отношений; закономерности развития общества как сложной самоорганизующейся системы; тенденции развития общества в целом как сложной динамичной системы, а также важнейших социальных институтов; основные социальные институты и процессы; необходимость регулирования общественных отношений; сущность социальных норм; механизмы правового регулирования; особенности социально-гуманитарного познания. Так, задание на выбор обобщающего понятия для всех остальных понятий, представленных в перечне,

выполнили в среднем 80% участников экзамена; задание на выявление структурных элементов с помощью схем и таблиц – 68,2%.

Большинство выпускников продемонстрировали знания ряда базовых понятий и теоретических положений из различных разделов обществоведческого курса, например: «Природное и общественное в человеке. (Человек как результат биологической и социокультурной эволюции)», «Понятие культуры. Формы и разновидности культуры», «Духовная культура», «Угрозы XXI в. (глобальные проблемы)», «Экономические системы», «Рынок и рыночный механизм. Спрос и предложение», «Рынок труда. Безработица», «Роль государства в экономике», «Государственный бюджет», «Социальные группы», «Этнические общности», «Виды социальных норм», «Отклоняющееся поведение и его типы», «Социальная роль», «Социализация индивида», «Понятие власти», «Государство, его функции», «Правовое регулирование отношений супругов. Порядок и условия заключения и расторжения брака», «Споры, порядок их рассмотрения», «Основные правила и принципы гражданского процесса», «Особенности уголовного процесса».

Выпускники 2016 г., по сравнению с выпускниками 2015 г., показали более высокие результаты при выполнении заданий, проверяющих знание основ конституционного строя, прав и свобод человека и гражданина, конституционных обязанностей гражданина РФ (Конституция РФ, главы 1 и 2) – 64,7% (2016 г.) по сравнению с 59,8% (2015 г.).

Большинство выпускников показали высокие результаты при выполнении заданий базового уровня, проверяющих умение *осуществлять поиск социальной информации, представленной в различных знаковых системах* (таблица/диаграмма, текст – соответственно 83,5% и 78,8% выполнения). Они не испытали значительных затруднений при выполнении заданий повышенного уровня, проверяющих умение *характеризовать с научных позиций основные социальные объекты и их место и значение в жизни общества как целостной системы* (от 57,7% до 67,6%). Хорошие результаты были продемонстрированы и по заданиям на *применение социально-экономических и гуманитарных знаний в процессе решения познавательных задач по актуальным социальным проблемам*: от 54,9% до 64,3% для заданий повышенного уровня и 40% для заданий высокого уровня.

В то же время участники экзамена нередко допускали ошибки в характеристике институтов духовной культуры, этапов (ступеней) познания, уровней научного познания, тенденций развития образования в современном мире, критериев социальной стратификации и видов социальной мобильности, политического лидерства и его типов, признаков и видов юридической ответственности. Они испытывали затруднения при выполнении заданий высокого уровня, проверяющих знание таких содержательных элементов, как «Понятие истины, её критерии».

Как и в предыдущие годы, экзамен 2016 г. показал очевидные проблемы в социализации выпускников как граждан РФ, будущих работников, налогоплательщиков, активных участников экономической жизни.

Наиболее тяжёлая ситуация наблюдается с социализацией выпускников как граждан РФ. В 2016 г. в экзаменационную работу было включено задание, проверяющее знание организации государственной власти в РФ (содержательные элементы «Органы государственной власти Российской Федерации» и «Федеративное устройство Российской Федерации»). Средний процент выполнения этого задания – 37,2. При этом полный правильный ответ дали в среднем 24,3% участников экзамена.

Экзамен показал, что по-прежнему не все выпускники знают названия высших государственных органов РФ, затрудняются в установлении связи той или иной государственной функции с соответствующей ветвью власти. Так, только 56% участников экзамена (48% в 2015 г.) знают, что исполнительную власть в РФ осуществляет Правительство РФ. (Среди наиболее популярных неправильных ответов: «Государственная Дума», «Совет Федерации» и



«Суд».) Среди участников экзамена 2016 г. считают, что к полномочиям Государственной Думы относится управление федеральной собственностью и обеспечение исполнения федерального бюджета, соответственно 30% и 40%.

Как и в 2015 г., наблюдается путаница в представлениях выпускников о разделении полномочий между федеральным уровнем и уровнем субъектов РФ. Так, полагают, что в исключительном ведении РФ находятся общие вопросы воспитания, образования, науки, культуры, физической культуры и спорта, – 47%, что охрана окружающей среды, – 10% участников ЕГЭ 2016 г.

Выпускники испытывают также затруднения при выполнении заданий по таким содержательным элементам, как «Политическое участие», «Избирательный процесс», «Понятие и виды юридической ответственности», «Порядок приёма на работу. Порядок заключения и расторжения трудового договора».

Как будущие активные участники экономической жизни выпускники 2016 г. продемонстрировали непонимание функций различных финансовых институтов (в частности, банковской системы), экономических процессов (безработицы, инфляции).

Участники ЕГЭ по обществознанию 2016 г. несколько хуже, чем участники ЕГЭ 2015 г., выполнили задания, проверяющие умение *анализировать актуальную информацию о социальных объектах, устанавливать соответствия между существенными чертами и признаками изученных социальных явлений и обществоведческими терминами и понятиями.* (Отметим, что результаты выполнения задания данного типа зависят от проверяемого содержания. Так, задания по разделу «Человек и общество» выполнили в среднем 72,2%, в то время как аналогичное задание по разделам «Экономика» и «Право» соответственно 55,2% и 50,1% участников ЕГЭ.)

Только 53% экзаменуемых правильно соотнесли видовые понятия с родовыми.

Независимо от проверяемого содержания выпускники испытывали затруднения при выполнении заданий повышенного уровня сложности, проверяющих умения:

– *систематизировать, анализировать и обобщать неупорядоченную социальную информацию; различать в ней факты и мнения, аргументы и выводы* (задание 19 на дифференциацию в социальной информации фактов и мнений выполнили полностью правильно в среднем 32,3% участников ЕГЭ);

– *систематизировать, анализировать и обобщать неупорядоченную социальную информацию* (задание 20 на определение терминов и понятий, соответствующих предлагаемому контексту, полный правильный ответ дали 43,1% участников ЕГЭ).

Школьники также испытывали затруднения при выполнении заданий высокого уровня сложности, проверяющих умения:

– *характеризовать с научных позиций основные социальные объекты (факты, явления, процессы, институты), их место и значение в жизни общества как целостной системы* (например, задание 25 на раскрытие смысла понятия, использование понятия в заданном контексте – в среднем 28,7% выполнения);

– *раскрывать на примерах изученные теоретические положения и понятия социально-экономических и гуманитарных наук* (результаты выполнения заданий 23 и 26 – соответственно 26% и 29,7%);

– *подготавливать аннотацию, рецензию, реферат, творческую работу* (задание 28 на составление плана доклада по определённой теме – 23,9%);

– *объяснять внутренние и внешние связи (причинно-следственные и функциональные) изученных социальных объектов; оценивать действия субъектов социальной жизни, включая личность, группы, организации, с точки зрения социальных норм, экономической рациональности; формулировать на основе приобретённых обществоведческих знаний собственные суждения и аргументы по определённым проблемам* (задание 24 на привлечение общество-

ведческих знаний для объяснения своего мнения по определенной проблеме – 31,3% выполнения).

Широкий комплекс умений проверяет альтернативное задание 29: умение раскрывать смысл авторского суждения продемонстрировали около 72,3% выпускников; умение привлекать изученные теоретические положения общественных наук – 22,6%; умение самостоятельно формулировать и конкретизировать примерами свои рассуждения, делать выводы – 33,2% участников экзамена.

В зависимости от уровня подготовки было выделено четыре группы участников экзамена: группа 1 – участники, не достигшие минимального балла (0–18 п.б.); группа 2 – участники с удовлетворительной подготовкой (19–36 п.б.); группа 3 – участники с хорошей подготовкой (37–52 п.б.); группа 4 – участники с высоким уровнем подготовки (53–62 п.б.).

На рис. 2 и 3 приведены данные о выполнении экзаменационной работы участниками с разным уровнем подготовки.

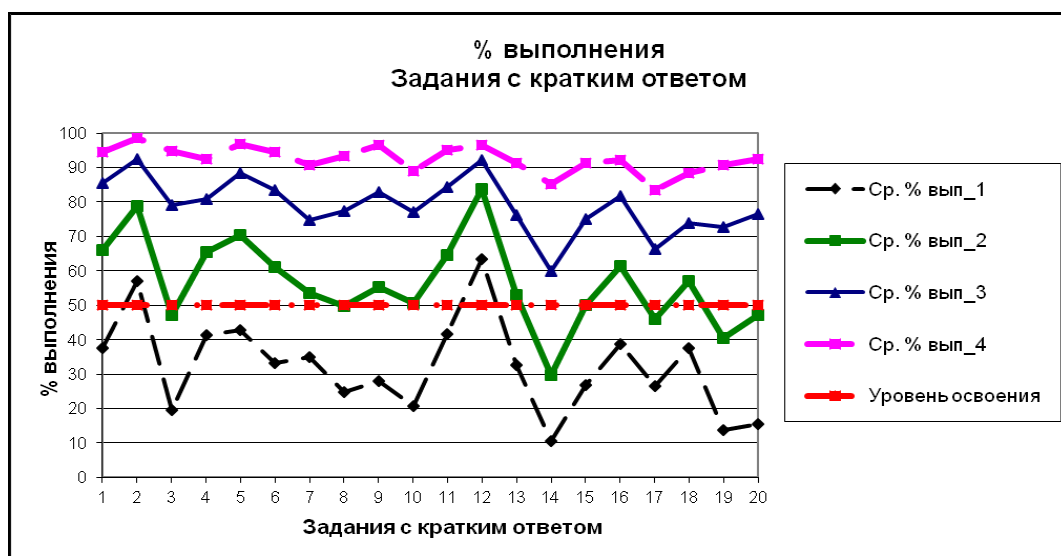


Рис. 2. Данные о выполнении заданий с кратким ответом

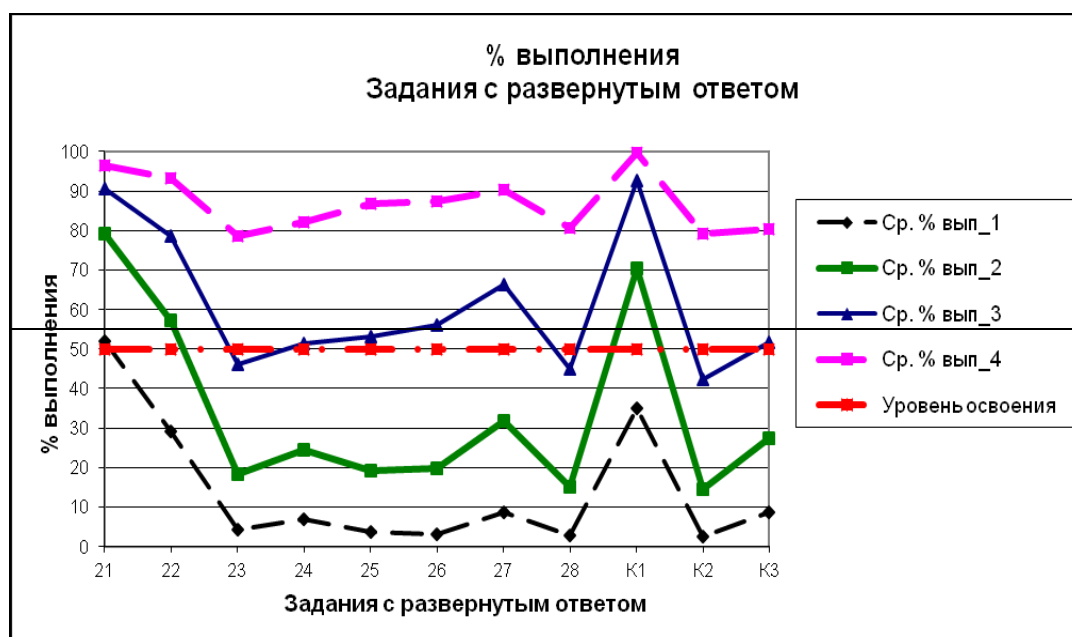


Рис. 3. Данные о выполнении заданий с развёрнутым ответом

Рассмотрим более подробно достижения и проблемы в подготовке каждой группы участников экзамена.

### Группа 1 (не достигшие минимального балла)

Выпускники, не достигшие минимального балла, демонстрируют умение осуществлять поиск социальной информации, представленной в различных знаковых системах (таблица/диаграмма) (например, средний процент выполнения задания 12 – 63,3<sup>1</sup>); извлекать из неадаптированных оригинальных текстов информацию, представленную в явном виде, а также использовать её в заданном контексте (задание 21 – 52,1%). Отметим, что в 2015 г. выпускники из группы с таким диапазоном первичных баллов в целом не освоили ни одного из умений, проверяемых заданиями КИМ (в 2015 г. результаты выполнения аналогичных заданий были соответственно 36,5% и 42,7%). Безусловно, налицо определённый прогресс. Но с большой долей вероятности он свидетельствует не столько о повышении уровня обществоведческой подготовки, сколько о повышении уровня сформированности соответствующих метапредметных умений: осуществлять поиск социальной информации, представленной в различных знаковых системах (текст, таблица, диаграмма); извлекать из неадаптированных оригинальных текстов (правовых, научно-популярных, публицистических и др.) знания по заданным темам. Одним из подтверждений этой гипотезы служит и то, что, выполняя задание 21, только 34,2% дают полностью правильный ответ и получают максимальный балл, в то время как 35,7% выполняют задание не полностью (находя только те элементы, которые «вычитываются» по ключевым словам).

В отдельных случаях представители этой группы участников распознают определения понятий, единичные признаки и проявления определённых социальных явлений, процессов: биосоциальной сущности человека; некоторые признаки общества; черты различия морали, религии, искусства, науки; признаки и виды социальных групп, особенности семьи как социальной группы, признаки и виды социальных норм; характеристики этнических общностей; некоторые признаки политической системы общества/государства, характеристики политического лидерства. Так, выполняя задания, проверяющие содержание разделов «Человек и общество» (включая вопросы духовной культуры), «Социальные отношения», «Политика», эта группа участников, как правило, получает 1 балл из двух, то есть допускает одну ошибку (называет не все признаки/черты/характеристики и т.п. либо называет один лишний признак/черту/характеристику и т.п.). Кроме того, эта группа участников ЕГЭ: имеет общее представление о правах и свободах гражданина РФ; распознаёт отдельные обязанности гражданина, полномочия полиции, прокуратуры и суда, виды наказаний, установленных Уголовным кодексом РФ; понимает, какие условия необходимы в нашей стране для заключения брака по общему правилу.

*Как компенсировать наиболее значимые недостатки в образовательной подготовке обучающихся, рискующих не достичь минимального балла ЕГЭ по обществознанию?*

По традиции обратим внимание на три аспекта: диагностика и постановка реалистичных целей в освоении предмета и подготовке к экзамену, освоение ключевых понятий обществоведческого курса и развитие метапредметных умений.

Качественная диагностика позволяет очертить круг проблем в подготовке конкретных обучающихся и сформировать реалистичную индивидуальную траекторию освоения ими обществоведческого курса. Заметим, что принцип обучения всему содержанию курса применительно к данной группе обучающихся абсолютно неэффективен. Рекомендуем вместе с такими учениками проанализировать кодификатор элементов содержания, проверяемых на ЕГЭ по обществознанию, и выявить по каждому разделу курса вопросы, освоенные хотя бы на уровне

---

<sup>1</sup> Здесь и далее по каждой группе приводится % выполнения конкретной группой участников.

определения ключевых признаков понятия и функций социальных объектов, а также темы, которые не освоены в принципе. В дальнейшем рекомендуется отрабатывать важнейшие из неосвоенных понятий, систематизировать имеющиеся знания и устанавливать связи изученного и нового материала. Целью является освоение ключевых понятий по всем разделам обществоведческого курса хотя бы на уровне распознавания понятий по определению (и наоборот), единичных признаков и конкретных проявлений.

Опираясь на анализ результатов ЕГЭ, советуем при работе с наименее подготовленными учениками в классе обратить внимание на следующие контролируемые элементы содержания<sup>2</sup>.

«*Природное и общественное в человеке (Человек как результат биологической и социокультурной эволюции)*»: общие черты и черты различия человека и животного; характеристики индивида; биологические, социальные и духовные потребности человека; задатки и способности человека; личность (социальные качества человека, их формирование и развитие). Советуем акцентировать внимание на примерах социальных и духовных потребностей, различиях понятий «личность» и «индивид».

«*Системное строение общества: элементы и подсистемы*»: подсистемы (социальная, экономическая, политическая и духовная) общества и социальные институты. Советуем уделить больше внимания разъяснению смысла понятия «система».

«*Основные институты общества*»: понятие, функции основных социальных институтов. Наибольшее затруднение вызывает вопрос о роли социальных институтов в удовлетворении соответствующих потребностей человека и общества.

«*Понятие культуры. Формы и разновидности культуры*»: формы (области) культуры; виды культуры (материальная и духовная культура; народная, массовая и элитарная культура). Особые затруднения связаны с признаками элитарной культуры.

«*Многовариантность общественного развития (типы обществ)*»: основные признаки традиционного (аграрного), индустриального, постиндустриального (информационного) общества, процессы глобализации. Пожалуй, основная проблема связана с непониманием критерия, лежащего в основе соответствующей типологии обществ.

«*Угрозы XXI в. (глобальные проблемы)*»: экологические и демографические проблемы, проблема «Север – Юг», проблема развязывания новой мировой войны и др.

«*Экономические системы*»: основные вопросы экономики; традиционная, командная (плановая), рыночная и смешанные экономические системы; собственность (частная, государственная, акционерная и другие формы собственности).

«*Рынок и рыночный механизм. Спрос и предложение*»: спрос, закон спроса; предложение, закон предложения; ценовые и неценовые факторы формирования спроса и предложения.

«*Роль государства в экономике*»: принятие экономического законодательства и контроль над исполнением правовых норм всеми участниками экономической деятельности, организация производства общественных благ, защита конкуренции, обеспечение социальных гарантий населению, борьба с безработицей, ограничение вредных воздействий экономической деятельности граждан и фирм на окружающую среду, смягчение последствий экономических кризисов, создание условий экономического роста и др.

«*Налоги*»: понятие и примеры прямых и косвенных налогов, системы налогообложения, функции налогов. Рекомендуем обратить особое внимание на федеральные, региональные и местные в РФ.

«*Государственный бюджет*»: статьи дохода и расхода, уровни государственного бюджета в РФ, функции государственного бюджета, профицит и дефицит государственного

---

<sup>2</sup> Ниже приведены позиции кодификатора с указанием возможных аспектов, проверяемых в КИМ ЕГЭ. В некоторых случаях даны указания на аспекты, вызывающие наибольшие затруднения участников ЕГЭ.

бюджета. К сожалению, часть выпускников 11 класса не различают статей дохода и статей расхода государственного бюджета.

*«Социальные группы»*: социальные группы, выделяемые по различным основаниям.

*«Виды социальных норм»*: признаки социальных норм и их виды (правовые, моральные, эстетические, политические, религиозные и др.). По-прежнему трудности вызывают отличия правовых норм от других видов социальных норм.

*«Отклоняющееся поведение и его типы»*: позитивное и негативное отклонение, наиболее опасные формы отклоняющегося поведения (алкоголизм, наркомания, преступность и др.).

*«Социализация индивида»*: социализация и её этапы, агенты социализации. Выпускники плохо усваивают информацию о первичной социализации индивида.

*«Семья и брак»*: типы семей в зависимости от численного состава, а именно нуклеарные и расширенные; типы семей по характеру распределения домашних обязанностей, а именно патриархальные (традиционные) и демократические (партнёрские, эгалитарные). При изучении этой темы рекомендуем акцентировать внимание обучающихся на том, что в РФ признаётся только брак, зарегистрированный в органах ЗАГС. Все остальные виды совместного проживания мужчины и женщины по действующему законодательству не являются браком. При выполнении заданий, проверяющих знание этого элемента содержания и требующих развёрнутого ответа, выпускники именно этой группы допускают существенные ошибки, опираясь на свои обыденные представления.

*«Политическая система общества»*: понятие; структура (институциональная (организационная), нормативная, коммуникативная и культурная подсистемы) и функции политической системы. Советуем сделать акцент на элементах каждой подсистемы.

*«Государство, его функции»*: понятие, признаки и функции государства; форма государства. Выпускники не различают формы правления, формы государственно-территориального устройства, политические (государственные) режимы. Определённые трудности возникают и при определении общих признаков государства любого типа.

*«Органы государственной власти Российской Федерации»*: Федеральное Собрание РФ, его структура и полномочия каждой палаты; Правительство РФ и его компетенция; полномочия Президента РФ. (Рекомендуем в учебном процессе использовать непосредственно тексты глав 4–6 Конституции РФ.)

*«Федеративное устройство Российской Федерации»*: принципы федеративного устройства РФ, разделение полномочий между федеральным центром и субъектами Федерации. (Целесообразно в учебном процессе использовать непосредственно текст главы 3 Конституции РФ.) Напоминаем, что в каждом варианте экзаменационной работы есть задание 14, проверяющее знание основных положений глав 3–6 Конституции РФ (позиции 4.14 и 4.15. кодификатора).

*«Право в системе социальных норм»*: понятие и признаки права, роль права в жизни общества и государства.

*«Система российского права»*: нормы и источники (формы) права, основные отрасли российского права. Обращаем внимание на такие аспекты: публичное и частное право, материальное и процессуальное право.

*«Конституция Российской Федерации. Основы конституционного строя Российской Федерации»*. Напоминаем, что в каждом варианте экзаменационной работы есть задание 16, проверяющее знание основ конституционного строя РФ, а также прав и свобод человека и гражданина. (Рекомендуем в учебном процессе использовать непосредственно тексты глав 1 и 2 Конституции РФ.)

При изучении законодательства РФ необходимо организовать работу непосредственно с фрагментами нормативных правовых актов, относящихся к изучаемой теме. Нормативные правовые акты федерального уровня доступны на открытых информационно-правовых интернет-порталах (например, «Гарант», «Консультант» и др.). Напоминаем, что разработчики

КИМ ЕГЭ по обществознанию еще в 2014 г. подготовили для участников экзамена своего рода «навигатор» по правовым сюжетам обществоведческого курса – *Приложение № 2* к спецификации КИМ для проведения ЕГЭ по обществознанию.

*«Имущественные и неимущественные права»*: понятие и объекты имущественных прав, личные неимущественные права, нематериальные блага, основные способы защиты гражданских прав. (*Советуем в учебном процессе использовать непосредственно текст статьи 11, а также глав 6 и 8 части первой Гражданского кодекса РФ.*) Основные затруднения связаны с распознаванием основных способов защиты гражданских прав.

*«Порядок приёма на работу. Порядок заключения и расторжения трудового договора»*: права и обязанности работника, права и обязанности работодателя, дисциплинарные взыскания, основания прекращения трудового договора. (*Рекомендуем в учебном процессе использовать непосредственно тексты статей 20 и 21, а также глав 11, 13, 19 и 30 Трудового кодекса РФ.*) При изучении этого элемента содержания обращаем внимание на основания прекращения трудового договора.

*«Правовое регулирование отношений супругов. Порядок и условия заключения и расторжения брака»*: родство и брак, условия и заключения брака, режим имущества супругов, прекращение брака. (*Советуем в учебном процессе использовать непосредственно тексты глав 3, 4, 6–8 Семейного кодекса РФ.*) Целесообразно акцентировать внимание на сущности законного и договорного режимов имущества супругов. По-прежнему выпускники не знают, какие свои права и обязанности супруги вправе определить в брачном договоре, а также какие отношения в РФ не могут регулироваться брачным договором.

*«Права и обязанности налогоплательщика»*. (*Рекомендуем в учебном процессе использовать непосредственно тексты статей 21 и 23 Налогового кодекса РФ.*)

*«Правоохранительные органы. Судебная система»*: задачи и структура правоохранительных органов РФ, судебная система РФ. (*Советуем в учебном процессе использовать непосредственно текст главы 7 Конституции РФ.*) Только треть выпускников, не достигших минимального балла, распознают полномочия полиции, прокуратуры и суда.

На наш взгляд, для рассматриваемой группы обучающихся актуально совершенствование метапредметных умений, связанных с чтением, адекватным пониманием и извлечением информации из прочитанного текста. Целесообразно развивать данную группу умений при работе с текстом учебника (из Федерального перечня учебников, рекомендуемых Минобрнауки России к использованию при реализации имеющих государственную аккредитацию образовательных программ среднего общего образования в 2015/16 и 2016/17 уч. гг.). Работу рекомендуется организовать следующим образом: в ходе урока прочитывать отдельные фрагменты параграфа учебника, формулировать основные идеи и отвечать на вопросы по содержанию прочитанного; при работе с параграфом в целом составлять сложный план параграфа и отвечать на вопросы по содержанию прочитанного в конце каждого параграфа. Также учителю рекомендуется задавать обучающимся по содержанию прочитанного вопросы не только на извлечение информации, но и на привлечение наиболее значимых для конкретной темы контекстных знаний, фактов общественной жизни и личного социального опыта обучающихся.

При работе с различными тренировочными пособиями, в том числе сборниками заданий и типовых вариантов, рекомендуем сконцентрироваться на качественном выполнении первых двух заданий 21 и 22 с развёрнутым ответом к тексту. Искомую информацию можно приводить как дословные цитаты или переформулировать близко к тексту, чтобы не потерять основную мысль. (Но при этом ни одно задание не требует простого переписывания одного или нескольких абзацев текста, необходимо научиться точно вычленять требуемое положение текста.) Это вполне достижимо для данной группы обучающихся, тем более что выше мы отмечали определённый прогресс в выполнении этого задания по сравнению с 2015 г.

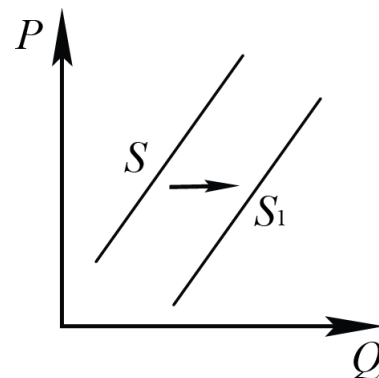
Также целесообразно обратить внимание на развитие у рассматриваемой группы обучающихся умения осуществлять поиск социальной информации, представленной

в различных знаковых системах (график, таблица/диаграмма). В случае необходимости рекомендуем обратиться к Методическим рекомендациям 2015 г., в которых рассматривались приёмы развития данного умения ([http://www.fipi.ru/sites/default/files/document/1440157815/metod-rek\\_obshchestvoznanie2016.pdf](http://www.fipi.ru/sites/default/files/document/1440157815/metod-rek_obshchestvoznanie2016.pdf)).

Далее будут рассмотрены типичные ошибки при выполнении задания *на анализ изменения спроса/предложения* (рисунок). Следует отметить, что только 20% участников с результатами ниже минимального балла и половина участников экзамена с результатами в диапазоне 42–60 т.б. выполнили задание 10. Напомним, что в экзаменационной модели 2016 г. формат этого задания был изменён: предлагалось указать не один, а несколько правильных ответов из пяти предложенных вариантов (см. пример 1).

#### Пример 1

На рисунке отражено изменение предложения женских кожаных сумок на соответствующем рынке: линия предложения  $S$  переместилась в новое положение –  $S_1$ . ( $P$  – цена;  $Q$  – количество.)



Какие из перечисленных факторов могут вызвать такое изменение? Запишите цифры, под которыми они указаны.

- 1) появление моды на сумки из ткани
- 2) увеличение количества продавцов женских кожаных сумок
- 3) уменьшение стоимости кожи, используемой в производстве сумок
- 4) внедрение новых высокопроизводительных технологий производства женских кожаных сумок
- 5) подорожание аксессуаров, используемых в производстве кожаных сумок

Некоторые обучающиеся и педагоги сознательно игнорируют при подготовке это однобалльное задание, ошибочно полагая, его выполнение требует много усилий, но не оказывает серьёзного влияния на результат выполнения работы в целом. Подобный подход представляется неприемлемым, поскольку в процессе подготовки упускается возможность полноценно проработать вопросы рыночного регулирования экономики (данная тема широко представлена в различных заданиях КИМ, поэтому потеря баллов на экзамене может быть весьма существенной).

Задание в примере 1 является типовым. Могут рассматриваться четыре возможных ситуации: увеличение/сокращение спроса, увеличение/сокращение предложения. Для того чтобы успешно выполнять подобные задания, необходимо понимать смысл понятий «спрос» и «предложение», а также знать, какие факторы могут повлиять на увеличение/сокращение спроса/предложения. Основное затруднение участников экзамена вызвано как раз тем, что они не понимают разницы между факторами спроса и предложения.

Акцентируем внимание на том, что спрос характеризует поведение потребителя. И на него могут повлиять изменение уровня и регулярности получения дохода, демографической и территориальной структуры населения, вкусов/предпочтений потребителей, изменение цен на дополняющие и замещающие товары, ожидание изменений цен или доходов и другие факторы. Предложение товара формируется на стороне продавца/производителя. Следовательно, на предложение влияют стоимость факторов производства, внедрение новых технологий, налоги и субсидии, ожидания изменения цен, интенсивность конкуренции на рынке и др. Со-

ветуем обратить внимание обучающихся на то, в каких случаях налоги и субсидии приводят к росту предложения, а в каких – к его сокращению.

Алгоритм выполнения подобных заданий может быть следующим.

1. Внимательно проанализируйте условие задания. Обратите внимание на то, о чём идёт речь: об изменении *спроса* или *предложения*. (Порой именно невнимательность в этом пункте влечёт ошибочное выполнение задания.)
2. Определите, *произошло увеличение* или *сокращение* спроса/предложения.
3. Проанализируйте предложенные варианты ответа, соотнося их с изменением спроса/предложения (может ли этот фактор вызвать такое изменение спроса/предложения?).

Рекомендуем при работе со слабо подготовленными обучающимися обратить внимание на задания из «понятийного блока» части 1 работы, а именно на задания 1 и 2. Конечно, основным условием успешного выполнения этих заданий является знание и понимание био-социальной сущности человека; основных этапов и факторов социализации личности; места и роли человека в системе общественных отношений; закономерностей развития общества как сложной самоорганизующейся системы; основных социальных институтов и процессов; сущности социальных норм, механизмов правового регулирования; особенностей социально-гуманитарного познания. В то же время часть типовых ошибок, допущенных при выполнении этих заданий, связана с непониманием требования задания, в том числе и к форме записи ответа. Ответом на каждое из этих заданий является слово или словосочетание, записанное в соответствующую строку ответа. Именно форма записи ответа объединяет 1 и 2 задания и отличает их от всех других заданий части 1 экзаменационной работы.

Обращаем внимание на условие задания и определяем следующее: слово или словосочетание должно быть записано в строке ответа. Понимание того, сколько слов нужно написать в правильном ответе, позволит выпускникам сделать первый шаг на пути успешного выполнения 1 и 2. Рассмотрим специфику выполнения каждого из этих заданий.

Задание **на выявление структурных элементов понятия с помощью схем и таблиц** (задание 1 – 68,2% выполнения). Рассмотрим примеры 2 и 3.

#### Пример 2

Запишите слово, пропущенное в таблице.

#### **Задачи правоохранительных органов РФ**

<b>ПРАВООХРАНИТЕЛЬНЫЕ ОРГАНЫ</b>	<b>ЗАДАЧИ</b>
Полиция	Охрана законности и общественного порядка, пресечение и предупреждение преступлений и др.
...	Надзор и контроль за соблюдением законности всеми участниками общественной жизни

Правильный ответ «прокуратура» дали только 40% выпускников из группы слабо подготовленных участников (средний процент выполнения – 67%). Анализ веера неправильных ответов показал, что часть выпускников просто не знали соответствующего термина (например, давали ответ «государство», «суд», «охрана», «правительство», «армия», «роспотребнадзор» и ещё около 250 (!!!) различных слов и словосочетаний).

В то же время ряд ответов свидетельствовал о невнимательном прочтении требования задания. Выпускники давали ответы «полиция», «правоохранительные органы», «надзор», «контроль». Запись слова/словосочетания, которое уже приведено в условии задания – типичная ошибка. Понятно, что название таблицы «Правоохранительные органы РФ» предполагает дальнейшую конкретизацию. Во второй строке таблицы приведены задачи полиции. Очевидно, что ни «правоохранительные органы», ни «полиция» не могут стоять на месте пропуска в



третьей строке. Также «надзор» и «контроль» не являются государственными органами. Часть выпускников пытаются на основе приведённых характеристик «изобрести» производные конструкции «контрольно-надзорный орган» (государственный орган с подобным названием в РФ отсутствует). Можно заметить также, что в рассматриваемом задании ответом является слово, а не словосочетание. Некоторые выпускники дают необоснованно детализированный ответ, например «прокурор» и «Генеральная прокуратура». Очевидно, что они понимают смысл задания, но в принципе не выполняют его требование: «Генеральная прокуратура» – это словосочетание, а не слово; прокурор – это должностное лицо, а не правоохранительный орган.

### Пример 3

Запишите слово, пропущенное в таблице.

#### **Демократический режим**

<b>ЧЕРТЫ ДЕМОКРАТИЧЕСКОГО РЕЖИМА</b>	<b>ХАРАКТЕРИСТИКИ</b>
Парламентаризм	Государственная власть, в которой существенная роль принадлежит народному представительству
Политический ...	Многообразие и свободная конкуренция в политическом процессе различных политических идей, взглядов, программ

Процент выполнения этого задания – 70. Оно практически не вызвало никаких затруднений у выпускников, набравших более 42 т.б. Но только четверть первой группы выпускников смогли его выполнить. Всего участниками было предложено порядка 150 вариантов ответов на это задание. Очевидно, что ответы «рабство», «равенство», «прогресс», «тоталитаризм», «референдум», «капитализм» и проч. показывают абсолютное непонимание/незнание соответствующего материала курса. Об этом же свидетельствуют «изобретённые» ответы «многовзглядие», «многомыслие» и проч.

В примере 2 мы видим ситуацию, когда пропущено одно слово в словосочетании. В таком случае «подсказкой» может стать грамматическая форма второго слова (в нашем примере слово «политический» мужского рода, значит, и искомое слово также должно быть мужского рода). Правильное прочтение всех слоев условия задания – первый шаг к правильному ответу.

Суммируя всё изложенное выше, предлагаем следующий алгоритм выполнения подобных заданий:

- 1) определить, что должно быть записано в ответе – слово или словосочетание;
- 2) выявить область обществоведческого знания, понятие из которой требуется определить (обратите внимание на название таблицы и отдельных столбцов);
- 3) проанализировать полностью заполненную строку таблицы;
- 4) выявить в условии существенные признаки / характеристику искомого понятия;
- 5) привлечь соответствующие контекстные обществоведческие знания и дать ответ;
- 6) проверить ответ (в том числе с учётом того, что название таблицы, отдельных столбцов, элементы характеристик приведенных понятий в таблице, производные от слов в приведённых характеристиках не могут быть правильным ответом).

Целесообразно обратить внимание обучающихся на то, что при самопроверке выполнения задания следует следить за постановкой задачи: слово или словосочетание требовалось записать. В случае, если требовалось записать слово, а получилось словосочетание (и наоборот), следует ещё раз проверить ответ, подумать, какие синонимы приведённого обучающимся термина существуют.

Проанализируем типичные ошибки при выполнении задания 2 *на соотнесение видовых понятий с родовым понятием (термином), выделение обобщающего понятия* (примеры 4–6). Средний процент выполнения этого задания – 80.

#### Пример 4

В приведённом ниже ряду найдите понятие, которое является обобщающим для всех остальных представленных понятий. Запишите это **слово**.

*Прибыль, доход, зарплата, процент, рента.*

Ответ: \_\_\_\_\_.

Формат подобных заданий предполагает список из пяти понятий (позиций), одно из которых является обобщающим для четырёх других. Требование задания связано с поиском этого понятия и его записью.

70% участников ЕГЭ дали правильный ответ – «доход». В то же время для 53% не преодолевших минимальный балл это задание оказалось невыполнимым. Конечно, такие ответы, как «прибыль», «процент», связаны с отсутствием знаний соответствующего материала. Но такие ответы, как «экономика», «финансы», «работа», «рынок», «бизнес», «рыночная экономика», свидетельствуют о том, что выпускники в принципе не поняли требования задания (что слово в ответе должно быть **обязательно** из приведённого ряда).

#### Пример 5

В приведённом ниже ряду найдите понятие, которое является обобщающим для всех остальных представленных понятий. Запишите это **слово (словосочетание)**.

*Первичная группа, нация, демографическая группа, большая группа, социальная группа.*

Ответ: \_\_\_\_\_.

Правильный ответ – «социальная группа» – дали в среднем 56% всех участников и только треть из первой группы выпускников. Самый популярный неправильный ответ – «большая группа». Некоторые участники экзамена дали ответ «социальная», который не является полностью верным (поскольку требуемое словосочетание не записано). Целесообразно в процессе подготовки обратить внимание обучающихся на необходимость полностью записывать требуемое слово (словосочетание) и именно в той форме, в которой оно приведено в задании. Это позволит избежать неоправданной потери балла. Рассмотрим еще один пример задания (пример 6).

#### Пример 6

В приведённом ниже ряду найдите понятие, которое является обобщающим для всех остальных представленных понятий. Запишите это **слово (словосочетание)**.

*Республика, монархия, форма правления, федерация, форма государства.*

Ответ: \_\_\_\_\_.

В среднем 65% всех участников экзамена успешно выполнили это задание. Не дали ответ «форма государства» 62% из группы не преодолевших минимального балла. Рассмотрим весьма распространенный ответ – «форма». Если в предыдущем примере «социальная» (без слова «группа») могло быть зачтено в пользу участника экзамена (поскольку иных словосочетаний с данным словом в приведённом списке не было), то в примере 6 слово «форма» не мо-

жет быть зачтено, потому что среди понятий есть и «форма правления», и «форма государства» (какой из этих терминов имел в виду участник экзамена, непонятно).

Суммируя всё изложенное выше, предлагаем следующий алгоритм выполнения подобных заданий:

- 1) внимательно прочитать перечень;
- 2) определить позиции перечня, выделенные по одному основанию (так, в примере 6 республика и монархия являются формами правления – так мы установили связь трёх из пяти элементов перечня); классифицировать оставшиеся позиции (так, в примере 6 федерация – форма государственно-территориального устройства);
- 3) соотнести классифицированные группы терминов / отдельные термины и восстановить классификационную схему в целом (в нашем примере мы видим две формы правления и одну форму государственно-территориального устройства, которые в совокупности представляют собой формы государства);
- 4) записать выбранное слово/словосочетание в том виде, в котором оно приведено в условии задания (без сокращений, дополнений и т.п.);
- 5) проверить ответ.

### Группа 2

Преодолевшие минимальный балл ЕГЭ (42 т.б.) участники ЕГЭ с результатами ниже 60 т.б. классифицируют основные социальные объекты, выявляют структурные элементы понятий с помощью таблицы, соотносят видовые понятия с родовым, выделяя обобщающее понятие. Наиболее успешно они выполняют задания, содержание которых связано с базовыми понятиями курса, изученными ещё в основной школе, прежде всего по разделу «Человек и общество». Так, задание 5 на установление соответствия по этому разделу (за исключением вопросов познания) выполняет 70,4% из данной группы участников ЕГЭ (среди них 56,3% выполняют задание на 2 балла).

Полагаем, что основные затруднения у этой группы экзаменуемых вызваны отсутствием системных знаний по каждому из содержательных блоков. Вызвали определенные трудности, задания, проверяющие умения:

– характеризовать с научных позиций основные социальные объекты (факты, явления, процессы, институты), их место и значение в жизни общества как целостной системы по разделам «Человек и общество» (задание 4), «Социальные отношения» (задания 11), «Политика» (задание 13), – они выполняют преимущественно с одной ошибкой, то есть получают 1 балл. (Безусловно, доля выполнивших это задание среди второй группы участников выше, чем среди первой группы участников.) Экзаменуемые этой группы также распознают некоторые признаки экономических систем, характеристики рынка, виды налогов, ценных бумаг (в среднем 55,7% выполняют задание 7, половина из них – на 1 балл);

– применять социально-экономические и гуманитарные знания в процессе решения познавательных задач по актуальным социальным проблемам по разделам «Человек и общество» (задание 6), «Экономика» (задание 9), «Политика» (задание 15), «Право» (задание 18), в среднем выполняют соответственно 66,1%, 55,4%, 50,0% и 57,0% этой группы экзаменуемых. Отметим, что ответы большинства из них не являются полными и оцениваются 1 баллом;

– осуществлять поиск социальной информации, представленной в виде графика (задание 10 на анализ информации в графике изменения спроса/предложения); это задание выполняет только половина этой группы (50,7%).

Отсутствие системных знаний в определённой мере мешает этой группе экзаменуемых перейти от репродуктивного уровня деятельности к преобразующему. В этом отношении весьма показательны следующие результаты: 83,9% выполнили задание на анализ статистических данных таблицы/диаграммы (задание 12); 65,7% нашли необходимую информацию в тексте (задание 21) и получили максимальный балл. Но задание 22, которое требует также

применить информацию текста в заданном контексте, выполнили на максимальный балл всего 34,9% данной группы участников. Кроме того, при написании мини-сочинения 70,3% участников с результатами в диапазоне 42–60 т.б. понимают и раскрывают смысл авторского суждения (критерий К1), но только 1,5% раскрывают избранную тему с опорой на соответствующие понятия, теоретические положения, рассуждения и выводы; 6% приводят примеры из различных источников и получают максимальные баллы по критериям К2 и К3.

Как было отмечено выше, чрезвычайно важны диагностика проблем в подготовке обучающихся и построение реалистичной индивидуальной траектории обучения. При этом подготовка предполагает изучение основных понятий и ведущих идей курса, но особое внимание следует обратить на систематизацию знаний. Опираясь на анализ результатов экзамена, советуем при работе с этой группой обучающихся обратить внимание на следующие содержательные элементы.

*«Понятие общественного прогресса»*: общественный прогресс и общественный регресс, формы и критерии общественного прогресса. Особые затруднения связаны с пониманием критериев прогресса, а также противоречивым характером его последствий.

*«Рынок и рыночный механизм»*: механизм цен; конкуренция и её виды (совершенная конкуренция, монополистическая конкуренция, олигополия, монополия, монополия). Следует обратить внимание на особенности каждого вида конкурентных рынков.

*«Рынок труда. Безработица»*: рынок труда и его особенности; виды безработицы (фрикционная, структурная, циклическая, сезонная; последствия безработицы, биржа труда). Более внимательно необходимо рассмотреть сущность самого понятия «безработица», примеры каждого вида безработицы.

*«Экономический рост и развитие. Понятие ВВП»*: интенсивные и экстенсивные факторы экономического роста, понятие и показатели экономического развития. Выпускники не различают экстенсивные и интенсивные факторы экономического роста.

*«Социальная стратификация и мобильность»*: социальная структура общества, критерии социальной стратификации, социальное неравенство, социальная мобильность и её виды по разным основаниям. Советуем обратить внимание на критерии социальной стратификации, примеры различных видов социальной мобильности, раскрытие роли образования как канала социальной мобильности.

*«Социальный контроль»*: механизм социального контроля и его функции; социальные санкции (позитивные и негативные, формальные и неформальные); самоконтроль. Возникают трудности с пониманием сущности понятия «социальные санкции», отсутствует представление о взаимосвязи между понятиями «социальные нормы», «социальные санкции», «социальный контроль».

*«Демократия, её основные ценности и признаки»*. Рекомендуем подробно проанализировать сущность понятия «демократия» и важнейшие демократические ценности.

*«Система российского права»*: основные понятия гражданского, трудового, семейного, административного, уголовного, гражданского процессуального, уголовно-процессуального права.

*«Конституция Российской Федерации. Основы конституционного строя Российской Федерации»*: основы конституционного строя РФ. (Советуем в учебном процессе использовать непосредственно текст главы 1 Конституции РФ.)

*«Понятие и виды юридической ответственности»*: гражданско-правовая, уголовная, административная, дисциплинарная ответственность. (Рекомендуем в учебном процессе использовать непосредственно тексты статьи 12 Гражданского кодекса РФ, статьи 44 Уголовного кодекса РФ, статьи 3.2 Кодекса РФ об административных правонарушениях, статьи 192 Трудового кодекса РФ.) Основная проблема связана с тем, что при подготовке игнорируются ссылки на соответствующие нормативные правовые акты. Предлагаем учени-

кам для большей наглядности сделать схему/таблицу с чётким указанием, за какие правонарушения какие наказания/взыскания следуют.

«*Субъекты гражданского права*»: правоспособность и дееспособность как характеристики субъекта правоотношения; физические лица (граждане РФ, иностранные граждане, лица без гражданства); юридические лица; публично-правовые образования (Российская Федерация, субъекты РФ, муниципальные образования). Основное внимание следует уделить организационно-правовым формам, в которых могут создаваться юридические лица, являющиеся коммерческими организациями.

«*Организационно-правовые формы и правовой режим предпринимательской деятельности*»: виды и формы юридических лиц. (Рекомендуем в учебном процессе использовать непосредственно текст статьи 50 Гражданского кодекса РФ, часть первая.)

«*Споры, порядок их рассмотрения*»: экономические споры, понятие и виды гражданско-правовых споров, досудебный и судебный порядок рассмотрения споров.

«*Основные правила и принципы гражданского процесса*»: стороны гражданского судопроизводства, обязанности сторон, судебные доказательства. (Советуем в учебном процессе использовать непосредственно тексты статьи 38, а также глав 1 и 6 Гражданского процессуального кодекса РФ.) Часть выпускников не различают истца и ответчика в приводимых ситуациях.

«*Особенности уголовного процесса*»: понятие, основные принципы, участники и стадии уголовного процесса, меры процессуального воздействия. (Рекомендуем в учебном процессе использовать непосредственно тексты глав 2, 5–8, 12–14 Уголовно-процессуального кодекса РФ.) Выпускники нередко не могут отнести прокурора, обвиняемого к соответствующим группам участникам уголовного судопроизводства. Советуем обратить внимание на меры процессуального воздействия.

«*Гражданство Российской Федерации*»: понятие гражданства, принципы гражданства РФ, приобретение гражданства РФ в общем порядке, прекращение гражданства РФ. (Советуем в учебном процессе использовать непосредственно текст статьи 13 Федерального закона «О гражданстве Российской Федерации».)

Также целесообразно обратить внимание на развитие у рассматриваемой группы обучающихся умений, необходимых при выполнении задания 3 на классификацию объектов, выделение в ряду однородной социальной информации лишних звеньев (см. пример 7).

### Пример 7

Ниже приведён перечень признаков. Все они, за исключением двух, относятся к признакам государства любого типа.

1) суверенитет; 2) монополия на легальное применение силы; 3) установление цен на товары; 4) всеобъемлющий контроль за жизнью граждан; 5) право на взимание налогов и сборов с населения; 6) право на создание общеобязательных правовых норм.

Найдите два признака, «выпадающих» из общего ряда, и запишите в таблицу цифры, под которыми они указаны.

Ответ: 

--	--

Отметим, что только треть выпускников успешно выполнили это задание. Наиболее типичная ошибка связана с тем, что участники ЕГЭ не относят к общим признакам государства монополию на легальное применение силы (рекомендуем обратить на это внимание при изучении соответствующего раздела курса). Причина данной ошибки может быть связана не только со слабым освоением признаков государства, но и невнимательным чтением условия

задания (в частности с игнорированием принципиально важного указания «... признакам государства ЛЮБОГО ТИПА»).

Формат подобных заданий предполагает ряд из шести терминов /признаков/характеристик/функций, два/две из которых являются лишними («выпадают» из общего ряда). Требование задания связано с поиском этих «лишних» элементов и записью цифр, под которыми они указаны, в таблицу ответов.

При выполнении подобных заданий, прежде всего, следует уяснить смысл родового понятия (термина). В нашем примере речь идёт об общих признаках государства (признаках государства любого типа). Следовательно, анализируя предложенный ряд, мы ищем термины, связанные с признаками государства любой исторической эпохи независимо от формы правления, формы государственно-территориального устройства, политического режима. Внимательно прочитав каждый из предложенных терминов и вспомнив существенные характеристики государства, мы приходим к выводу, что суверенитет (1), монополия на легальное применение силы (2), право на взимание налогов и сборов с населения (5), право на создание общеобязательных правовых норм (6) присущи любому государству, в то время как установление цен на товары (3), всеобъемлющий контроль за жизнью граждан (4) таковыми не являются.

Порядок записи цифр ответа в данном задании принципиального значения не имеет: будет засчитан как правильный и ответ 34, и ответ 43, однако для самопроверки обучающимся удобнее записывать цифры ответа в порядке возрастания. Цифры в ответе не следует разделять занятыми или другими символами.

### Группа 3

Участники экзамена с результатами 61–80 т.б. продемонстрировали знание и понимание большинства основных понятий базовых наук курса. В дополнение к освоенному представителями предыдущей группы они классифицируют объекты; выделяя в ряду однородной социальной информации лишнее звено (задание 3); дифференцируют в социальной информации факты, мнения, теоретические утверждения (задание 19). Они анализируют актуальную информацию о социальных объектах, выявляя их общие черты и различия; устанавливают соответствия между существенными чертами и признаками изученных социальных явлений и обществоведческими терминами и понятиями (разделы «Экономика» и «Право») (задания 8 и 17, а также задание 5, проверяющее вопросы познания, больше половины выпускников выполняют на 2 балла).

Отметим, что группа выпускников с таким диапазоном тестовых баллов знают и различают основные полномочия субъектов государственной власти РФ; распознают вопросы ведения федерального центра и совместного ведения федерального центра и субъекта Федерации (задание 14); знают основы конституционного строя РФ, основные права и свободы человека и гражданина, конституционные обязанности гражданина РФ (выполняют задание 16 на 2 балла).

Эти выпускники характеризуют с научных позиций общественный прогресс; различные типы обществ; факторы производства; налоги и их виды; виды инфляции; виды безработицы; экстенсивные и интенсивные факторы экономического роста; социальную стратификацию и социальную мобильность; социальный контроль; государство; политическую систему общества; типологию политических режимов; политическое участие; понятие и виды юридической ответственности; конституционные основы государства (правовое государство, социальное государство); основные понятия трудового, гражданского, уголовного, гражданского процессуального, уголовно-процессуального права; правоохранительные органы; судебную систему (54,5–69,9% выполняют задания 4, 7, 11, 13 на 2 балла).

Они применяют полученные знания в процессе решения познавательных задач повышенного уровня сложности по актуальным социальным проблемам по всем разделам курса (54,7–71,4% выполняют задания 6, 9, 15 и 18 на 2 балла) и высокого уровня сложности (37,3%

на 3 балла). Кроме того, они достигают определённых результатов и при выполнении других заданий высокого уровня сложности.

Эта группа выпускников достигает определённых успехов при выполнении заданий 24, 25, 26 (средний процент выполнения лежит в диапазоне от 51,3% до 56,1%). Подчеркнём, что речь не идёт о преобладании полных правильных ответов. Так, за задание 24 получают максимальный балл 19,8%; за задание 25 – 22,2%; за задание 26 – 28%; за задание 27 – 37,3% этой группы участников экзамена.

При написании мини-сочинения 92,8% понимают и раскрывают смысл авторского суждения (критерий К1), 54,7% приводят отдельные относящиеся к теме, но не связанные между собой и с другими компонентами аргументации понятия или положения (критерий К2 – 1 балл), 58% приводят один пример (критерий К3 – 1 балл).

В целом можно говорить о том, что эта группа экзаменуемых весьма серьёзно относилась к изучению обществоведческого курса и основные проблемы связаны с пробелами в знаниях по тем или иным конкретным вопросам курса, преодоление которых поможет им выполнять задания части 2 на более высокие баллы.

В работе с этой группой обучающихся советуем акцентировать внимание на *заданиях, требующих составления сложного плана ответа по заданной теме.*

Данный тип заданий требует составления сложного плана развёрнутого ответа по конкретной теме/проблеме обществоведческого курса. С его помощью проверяется целый комплекс знаний и умений (компетенций) выпускников: обзорное знание определённой темы курса в единстве её различных аспектов (компонентов); умение представить эти компоненты в структурно-логическом виде, выстроить последовательность рассмотрения отдельных вопросов в целостном сюжете, осуществлять иерархическое структурирование материала, выделяя не только пункты, но и подпункты плана.

Прежде чем приступить к составлению плана, необходимо чётко уяснить сущность требования, из которого вытекают оцениваемые элементы ответа. Выполнение этого задания предполагает: 1) выявление вопросов (пунктов плана), обязательных для раскрытия предложенной темы (не менее трёх); 2) продумывание формулировок пунктов плана, чтобы они соответствовали заданной теме; 3) составление сложного плана, т.е. детализация в подпунктах не менее двух пунктов плана. Очень важно следить за тем, чтобы план соответствовал заданной теме и позволял содержательно её раскрыть. Например, тема «Форма государства» не может быть раскрыта без указания формы правления; формы государственно-территориального устройства; типов (видов) политических (государственных) режимов. Именно эти три пункта плана целесообразно детализировать в подпунктах (дробная структура содержания этих аспектов даёт такую возможность).

Не рекомендуется формировать для ответа на экзамене заготовки универсального плана «на все случаи жизни» (понятие, недостатки/достоинства, прошлое/будущее и т.п.). В систему оценивания этого задания внесено следующее положение: «Формулировки пунктов плана, имеющие абстрактно-формальный характер и не отражающие специфики темы, не засчитываются при оценивании». Любой план должен отражать специфику темы.

В качестве тренировки умения составлять план можно предложить обучающимся составление сложного плана параграфов учебника, а также составление плана изученного материала по конкретной теме при повторении, закреплении и систематизации знаний.

Опираясь на анализ результатов экзамена, советуем при подготовке акцентировать внимание этой группы обучающихся на следующих вопросах курса.

«*Факторы производства и факторные доходы*»: факторы производства и соответствующие им факторные доходы, ограниченность каждого из факторов. Основное затруднение связано с пониманием смысла понятия «фактор производства».

*«Постоянные и переменные затраты»*: постоянные и переменные издержки, их виды. К сожалению, часть выпускников по-прежнему не понимает основание разделения издержек на постоянные и переменные.

*«Финансовые институты. Банковская система»*: функции центрального банка, коммерческие банки, другие финансовые организации. Необходимы внимательный анализ и разбор функций центробанка.

*«Основные источники финансирования бизнеса»*: внутренние и внешние источники финансирования бизнеса.

*«Ценные бумаги»*: инвестиции, виды ценных бумаг, фондовый рынок. (Рекомендуем в учебном процессе использовать непосредственно текст статей 142 и 143 Гражданского кодекса РФ, часть первая.)

*«Виды, причины и последствия инфляции»*. Рекомендуем обратить внимание на смысл самого понятия «Инфляция», а также на её виды в зависимости от причин (инфляция спроса и инфляция затрат) и (ползучая, галопирующая, гиперинфляция).

*«Политическая элита»*: понятие, факторы формирования элиты, типы и функции политической элиты.

*«Политический процесс»*: сущность, субъекты и этапы политического процесса, типы политических процессов.

*«Политическое лидерство»*: сущность и типология политического лидерства, функции политического лидера. При изучении данного вопроса обращаем внимание на типологию лидерства в зависимости от способов легитимации власти, подробно анализируем каждый из них, выделяя черты сходства и черты отличия.

*«Право на благоприятную окружающую среду и способы его защиты»*: экологические права и обязанности граждан, объекты охраны окружающей среды, способы защиты гражданами своих экологических прав, экологические правонарушения, юридическая ответственность за экологические правонарушения.

#### Группа 4

Высокобалльники (с результатами выше 81 т.б.) демонстрируют знание базовых понятий и основных идей обществоведческого курса. По сравнению с участниками, получившими результаты в диапазоне 61–80 т.б., у данной группы отмечается «прорыв» в освоении экономической составляющей курса (81,8–93,3% высокобалльников дают полные правильные ответы на задания 7–10), а также в знании организации государственной власти в РФ (75,3% высокобалльников выполняют задание 14 на 2 балла).

Только высокобалльники успешно (получают максимальный балл) объясняют внутренние и внешние связи изученных социальных объектов (60,4% выполнения на максимальный балл задания 23), составляют план по определённой теме (58,5% – задание 28), при выполнении альтернативного задания раскрывают избранную тему с опорой на соответствующие понятия, теоретические положения, рассуждения и выводы (61,1% – задание 29 по критерию К2); приводят два примера из различных источников (63,2% – задание 29 по критерию К3). Подчеркнём, что за все задания высокого уровня сложности большинство высокобалльников (55,8–99,8%) получают максимальный балл.

Однако и в подготовке данной группы обучающихся имеются и определенные недостатки. Рекомендуем акцентировать внимание на следующих содержательных позициях.

*«Мировая экономика»*: понятие мировой экономики, международное разделение труда, международная торговля и её регулирование, глобальные экономические проблемы.

*«Законотворческий процесс»*: правотворчество и законотворчество, стадии законотворческого процесса в РФ.



*«Законодательство Российской Федерации о выборах». «Особенности административной юрисдикции». (Рекомендуем в учебном процессе использовать непосредственно тексты глав 2–4 Кодекса РФ об административных правонарушениях.)*

*«Международное право»:* международная защита прав человека в условиях мирного и военного времени. Даже высокобалльники не всегда могут точно определить предмет регулирования международного гуманитарного права.

*«Воинская обязанность, альтернативная гражданская служба».* Затруднение вызывают следующие вопросы: в чём заключается воинская обязанность; обязанности призывника; отсрочка от призыва; освобождение от службы в армии; понятие, срок АГС; основания замены военной службы по призыву АГС.

Для того чтобы получить верное представление об актуальной экзаменационной модели, советуем внимательно изучить кодификатор проверяемых элементов содержания, спецификацию и демонстрационный вариант с системой оценивания экзаменационной работы. Они определяют структуру и содержание экзаменационной работы по предмету. Каждый год спецификация и демонстрационный вариант обновляются, поэтому рекомендуем ознакомиться с документами текущего учебного года ([www.fipi.ru](http://www.fipi.ru) или [ege.edu.ru](http://ege.edu.ru)).

Целесообразно в начале учебного года провести стартовую диагностику образовательных достижений обучающихся. Это поможет каждому из них оценить уровень своей подготовки, выявить наличие пробелов и построить индивидуальную траекторию подготовки, а учителю – дифференцировать обучающихся по уровню подготовки и в соответствии с этим скорректировать методику своей работы. Можно использовать для стартовой диагностики демонстрационный вариант КИМ. Советуем также систематически проводить рубежную диагностику (например, после каждого изученного раздела), используя тематические работы.

Абсолютно нецелесообразно заменять решением типовых вариантов экзаменационной работы изучение обществоведческого курса и повторение отдельных ранее изученных тем, отработку конкретных умений на протяжении учебного года. Подобная практика не позволит в должной мере систематизировать знания, развивать необходимые умения. Выполнение значительного количества типовых вариантов КИМ эффективно лишь на завершающей стадии подготовки к экзамену, когда пройден весь учебный материал, повторены все запланированные темы, проведена тренировка выполнения конкретных моделей заданий. На завершающем этапе выполнение типовых вариантов позволяет отработать темп выполнения работы, форматы записи ответов, закрепить усвоенные алгоритмы выполнения конкретных заданий.

Советуем вместе с учениками проанализировать кодификатор проверяемых элементов содержания, результатом этой работы должны стать индивидуальные планы учеников по подготовке к экзамену. Работу можно организовать следующим образом: каждый выпускник приходит на занятие с распечатанным фрагментом кодификатора «Раздел 1. Перечень элементов содержания, проверяемых на едином государственном экзамене по обществознанию». Затем нужно отметить те разделы, которые уже изучены в 10 классе (для одиннадцатиклассников), и попросить отметить каждого выпускника, что, по его мнению, он помнит из пройденного или нет (проставив соответственно «+» или «-» около соответствующей позиции кодификатора). Затем по мере изучения курса в течение учебного года нужно отмечать уже пройденные на уроках темы/позиции. Такая деятельность вместе с систематическими диагностическими работами позволит выявить направления подготовки и оценить результаты работы по ликвидации «пробелов», а также облегчить контроль как со стороны учителя, так и со стороны родителей (которые могут в любой момент проверить знание того, что уже отмечено как пройденный материал).

На что следует обратить внимание в методике преподавания курса и подготовки к экзамену?

Рекомендуем объяснять материал в проблемно-дискуссионном стиле, представлять различные точки зрения, создавая возможности для свободного обсуждения. Желательно, чтобы изучаемые понятия, идеи, теоретические положения иллюстрировались фактами общественной жизни, примерами из СМИ, других учебных предметов, личного социального опыта школьников. Особенно эффективной работа будет в том случае, когда примеры будут приводить и ученики, и учитель.

Предполагаем, что при объяснении нового материала важно акцентировать внимание на логике его предъявления, т.е. представлять школьникам план изложения. Нельзя пренебрегать работой с текстом учебник (из перечня рекомендуемых Минобрнауки России). Чтение учебного текста, ответы на вопросы, понимание того, какие положения/позиции/идеи/понятия используются при раскрытии той или иной темы, – всё это будет способствовать развитию комплекса умений, необходимых не только для успешной сдачи экзамена, но и для дальнейшего обучения и профессиональной деятельности.

В дополнение ко всему предложенному выше обращаем внимание на некоторые общие правила, соблюдение которых представляется целесообразным при подготовке к выполнению заданий части 2 экзаменационной работы.

Важно акцентировать внимание обучающихся на том, что прежде всего необходимо прочитать условие задания и чётко уяснить сущность требования, в котором указаны оцениваемые элементы ответа. При этом важно не только обращать внимание на то, что нужно назвать (указать, сформулировать и т.п.): признаки, причины, аргументы, примеры и т.п., но и определить, какое количество данных элементов надо привести (один, два, три и т.д.). Это требуется для того, чтобы получить максимальный балл, не совершая при этом лишней работы (когда вместо трёх элементов выпускник приводит, например, пять-шесть). В связи с этим подчеркнём необходимость ознакомления выпускников с критериями оценивания заданий демонстрационного варианта КИМ.

Задания 25, 28 и 29 оцениваются на основе универсальных критериев. В эти критерии заложены определенные требования к качеству выполнения задания, которые участникам экзамена, планирующим получить высокий результат, целесообразно понимать и уметь реализовывать.

В завершении остановимся на возможностях использования открытого банка заданий ЕГЭ при подготовке к ЕГЭ 2017 г. по обществознанию. После исключения в 2016 г. из части 1 экзаменационной работы заданий с кратким ответом в виде одной цифры, соответствующей номеру правильного ответа, ряд преподавателей отказались от активной работы с открытым банком. На наш взгляд, это нецелесообразно. Открытый банк заданий ЕГЭ содержит задания реальных вариантов контрольных измерительных материалов, использовавшихся в ЕГЭ предыдущих лет, включая 2016 г. Банк имеет многофункциональное значение и может быть использован в целях текущего, тематического, рубежного контроля, а также в подготовке к итоговому контролю. Содержание КИМ остаётся неизменным со времени введения ЕГЭ в штатный режим. КИМ создаются в соответствии с действующим Федеральным компонентом государственного стандарта среднего (полного) общего образования (приказ Минобрнауки от 05.03.2004 № 108). Поэтому содержание открытого банка соответствует содержанию, проверяемому на ЕГЭ 2017 г.

Подготовка к экзамену предполагает прежде всего овладение необходимыми теоретическими знаниями, уровень освоения которых может быть проверен заданиями любых типов. Широко представленные в открытом банке задания с выбором одного ответа из четырёх имеют высокую дифференцирующую способность и в условиях дефицита времени на уроке позволяют оперативно проводить текущий и рубежный контроль знаний и умений обучающихся.

Задания 4, 7, 11, 13 и 19 КИМ ЕГЭ 2016 г. представляют собой модификацию известного задания «Верны ли суждения о...». Для того чтобы выполнить его, обучающиеся должны

прежде всего иметь соответствующие теоретические знания. Для закрепления изученного материала могут быть использованы задания открытого банка.

Экзаменационная модель в 2016 г. (при сохранении всего объема проверяемого содержания) продолжает совершенствоваться в направлении оптимизации структуры экзаменационной работы. Структура блока заданий части 1, проверяющего содержание раздела «Право», унифицирована по образцу структуры блоков, проверяющих содержание других разделов курса: добавлено задание 17 на выбор верных суждений, изменена нумерация заданий 18 (бывшее 17), 19 (бывшее 18).

Задание 19 в том виде, как оно существовало в КИМ предыдущих лет, исключено из работы. Анализ результатов выполнения этого задания показал, что существующая модель данного типа задания исчерпала свой потенциал для проверки соответствующего умения: задание утратило свою дифференцирующую способность, участники экзамена ориентируются преимущественно на поиск в тексте соответствующих слов-маркеров правильного ответа. Все это определило отказ от использования данного задания в КИМ 2017 г.

В КИМ ЕГЭ 2017 г. не планируется использовать новые типы заданий. Общее количество заданий и максимальный первичный балл за выполнение всей работы также не будут изменены.

**Основные характеристики экзаменационной работы ЕГЭ 2016 г.  
по ОБЩЕСТВОЗНАНИЮ**

Анализ надёжности экзаменационных вариантов по обществознанию подтверждает, что качество разработанных КИМ соответствует требованиям, предъявляемым к стандартизированным тестам учебных достижений. Средняя надёжность (коэффициент альфа Кронбаха)<sup>3</sup> КИМ по обществознанию – 0,9.

Таблица 2

№	Проверяемые требования (умения)	Коды проверяемых требований (умений) (по КТ)	Коды проверяемых элементов содержания (по КЭС)	Уровень сложности задания	Макс. балл за выполнение задания	Примерное время выполнения задания (мин.)	Средний процент выполнения
<b>Часть 1</b>							
1	<b>Знать и понимать:</b> биосоциальную сущность человека; основные этапы и факторы социализации личности; место и роль человека в системе общественных отношений; закономерности развития общества как сложной самоорганизующейся системы; тенденции развития общества в целом как сложной динамичной системы, а также важнейших социальных институтов; основные социальные институты и процессы; необходимость регулирования общественных отношений, сущность социальных норм, механизмы правового регулирования; особенности социально-гуманитарного познания (выявление структурных элементов с помощью схем и таблиц)	1.1–1.8	Различное содержание в разных вариантах: 1.1–5.20	Б	1	2	68,2
2	<b>Знать и понимать...</b> (выбор обобщающего понятия для всех остальных понятий, представленных в перечне)	1.1–1.8		Б	1	2	80,0
3	<b>Знать и понимать...</b> (соотнесение видовых понятий с родовыми)	1.1–1.8		Б	1	2	53,5
4	<b>Характеризовать</b> с научных позиций основные социальные объекты (факты, явления, процессы, институты), их место и значение в жизни общества как целостной системы	2.1	1.1–1.18	П	2	7	67,0
5	<b>Анализировать</b> актуальную информацию о социальных объектах, выявляя их общие черты и различия;	2.2	1.1-1.18	Б	2	7	72,2

<sup>3</sup> Минимально допустимое значение надёжности теста для его использования в системе государственных экзаменов равно 0,8.

	устанавливать соответствия между существенными чертами и признаками изученных социальных явлений и обществоведческими терминами и понятиями						
6	<b>Применять</b> социально-экономические и гуманитарные знания в процессе решения познавательных задач по актуальным социальным проблемам	2.9	1.1–1.18	П	2	7	64,3
7	<b>Характеризовать</b> с научных позиций основные социальные объекты...	2.1	2.1–2.16	П	2	7	57,9
8	<b>Анализировать</b> актуальную информацию... устанавливать соответствия между существенными чертами и признаками изученных социальных явлений и обществоведческими терминами и понятиями	2.2	2.1–2.16	Б	2	7	55,2
9	<b>Применять</b> ... в процессе решения познавательных задач по актуальным социальным проблемам	2.9	2.1–2.16	П	2	7	60,4
10	<b>Осуществлять поиск</b> социальной информации, представленной в различных знаковых системах (рисунок)	2.5	2.4	Б	1	4	54,8
11	<b>Характеризовать</b> с научных позиций основные социальные объекты...	2.1	3.1–3.13	П	2	5	67,6
12	<b>Осуществлять поиск</b> социальной информации, представленной в различных знаковых системах (таблица, диаграмма)	2.5	1.1–5.20	Б	1	7	83,5
13	<b>Характеризовать</b> с научных позиций основные социальные объекты...	2.1	4.1–4.13	П	2	7	57,7
14	<b>Анализировать</b> актуальную информацию... устанавливать соответствия между существенными чертами и признаками изученных социальных явлений и обществоведческими терминами и понятиями	2.2	4.14, 4.15	Б	2	7	37,2
15	<b>Применять</b> ... в процессе решения познавательных задач по актуальным социальным проблемам	2.9	4.1–4.13	П	2	8	54,9
16	<b>Характеризовать</b> с научных позиций основы конституционного строя, права и свободы человека и гражданина, конституционные обязанности гражданина РФ (Конституция РФ. Главы 1 и 2)	2.1	5.4	Б	2	8	64,7
17	<b>Анализировать</b> актуальную информацию... устанавливать соответствия между существенными чертами и признаками изученных социальных явлений и обществоведческими терминами и	2.2	5.1–5.3, 5.5–5.20	Б	2	8	50,1

	понятиями						
18	<b>Применять...</b> в процессе решения познавательных задач по актуальным социальным проблемам	2.9	5.1–5.3, 5.5–5.20	П	2	8	59,9
19	<b>Осуществлять поиск</b> социальной информации, представленной в различных знаковых системах; различать в ней факты и мнения, аргументы и выводы (дифференциация в социальной информации фактов и мнений)	2.5	Различное содержание в разных вариантах: 1.1–5.20	П	2	8	47,3
20	<b>Осуществлять поиск</b> социальной информации, представленной в различных знаковых системах; систематизировать, анализировать и обобщать неупорядоченную социальную информацию (определение терминов и понятий, соответствующих предлагаемому контексту)	2.5		П	2	8	52,1
<b>Часть 2</b>							
21	<b>Осуществлять поиск</b> социальной информации; извлекать из неадаптированных оригинальных текстов (правовых, научно-популярных, публицистических и др.) знания по заданным темам; систематизировать, анализировать и обобщать неупорядоченную социальную информацию	2.5	Различное содержание в разных вариантах: 1.1–5.20	Б	2	8	78,8
22	<b>Осуществлять поиск</b> социальной информации... <b>Объяснять</b> внутренние и внешние связи (причинно-следственные и функциональные) изученных социальных объектов	2.5 2.3		Б	2	8	60,3
23	<b>Объяснять</b> внутренние и внешние связи (причинно-следственные и функциональные) изученных социальных объектов. <b>Раскрывать на примерах</b> изученные теоретические положения и понятия социально-экономических и гуманитарных наук	2.3 2.4		В	3	8	26,0
24	<b>Объяснять</b> внутренние и внешние связи... <b>Оценивать</b> действия субъектов социальной жизни, включая личность, группы, организации, с точки зрения социальных норм, экономической рациональности. <b>Формулировать</b> на основе приобретённых обществоведческих знаний собственные суждения и аргументы по определённым проблемам	2.3 2.6 2.7		В	3	8	31,3

25	<b>Характеризовать</b> с научных позиций основные социальные объекты... (задание на раскрытие смысла понятия, использование понятия в заданном контексте)	2.1		В	3	8	28,7
26	<b>Раскрывать на примерах</b> изученные теоретические положения и понятия социально-экономических и гуманитарных наук (задание, предполагающее раскрытие теоретических положений на примерах)	2.4		В	3	8	29,7
27	<b>Применять</b> социально-экономические и гуманитарные знания в процессе решения познавательных задач по актуальным социальным проблемам (задание-задача)	2.9		В	3	8	40,0
28	<b>Подготавливать</b> аннотацию, рецензию, реферат, творческую работу (задание на составление плана доклада по определенной теме)	2.8		В	3	8	23,9
29	<p>Альтернативное задание, предполагающее написание мини-сочинения</p> <p><b>Характеризовать</b> с научных позиций основные социальные объекты (факты, явления, процессы, институты), их место и значение в жизни общества как целостной системы.</p> <p><b>Анализировать</b> актуальную информацию о социальных объектах, выявляя их общие черты и различия; устанавливать соответствия между существенными чертами и признаками изученных социальных явлений и обществоведческими терминами и понятиями.</p> <p><b>Объяснять</b> внутренние и внешние связи (причинно-следственные и функциональные) изученных социальных объектов.</p> <p><b>Раскрывать на примерах</b> изученные теоретические положения и понятия социально-экономических и гуманитарных наук.</p> <p><b>Оценивать</b> действия субъектов социальной жизни, включая личность, группы, организации, с точки зрения социальных норм, экономической рациональности.</p> <p><b>Формулировать</b> на основе приобретённых обществоведческих знаний собственные суждения и аргументы по определённым проблемам</p> <p>Оценивается по трём критериям (см. ниже).</p>						
К1	Раскрытие смысла высказывания	2.1, 2.9	Охват всего содержания темы, предлагаемы на выбор	В	1	45	72,3
К2	Характер и уровень теоретической аргументации	2.3, 2.6–2.8		В	2		22,6
К3	Качество фактической аргументации	2.4		В	2		33,2
<p>Всего заданий – <b>29</b>; из них по типу заданий: с кратким ответом – <b>20</b>; с развёрнутым ответом – <b>9</b>;</p> <p>по уровню сложности: Б – <b>12</b>; П – <b>10</b>; В – <b>7</b>.</p> <p>Максимальный первичный балл за работу – <b>62</b>.</p> <p>Общее время выполнения работы – <b>235 мин.</b></p>							