

**ГОСУДАРСТВЕННОЕ КАЗЕННОЕ УЧРЕЖДЕНИЕ РЕСПУБЛИКИ КРЫМ  
«ИНФОРМАЦИОННО-МЕТОДИЧЕСКИЙ, АНАЛИТИЧЕСКИЙ ЦЕНТР»**

***О результатах***

***Всероссийских проверочных работ по русскому языку и математике  
в 7-х классах общеобразовательных организаций Республики Крым  
в первом полугодии 2020-2021 учебного года  
(аналитическая справка)***

В образовательных организациях Республики Крым с 18 сентября по 8 октября 2020 года для обучающихся 7 классов проведен входной мониторинг качества образования в формате Всероссийских проверочных работ (далее – ВПР) по учебным предметам «Русский язык», «Математика», «История», «Биология», «География», «Обществознание».

Проведены работы в соответствии с приказами Федеральной службы по надзору в сфере образования и науки от 06.05.2020 № 567, от 05.08.2020 № 821 «О внесении изменений в приказ Федеральной службы по надзору в сфере образования и науки от 27.12.2019 № 1746 «О проведении Федеральной службой по надзору в сфере образования и науки мониторинга качества подготовки обучающихся общеобразовательных организаций в форме всероссийских проверочных работ в 2020 году», на основании приказа Министерства образования, науки и молодежи Республики Крым от 07.09.2020 №1266 «О проведении мониторинга качества подготовки обучающихся общеобразовательных организаций Республики Крым в форме всероссийских проверочных работ в первом полугодии 2020-2021 учебного года».

Содержание и структура ВПР определяются на основе ФГОС ООО, утвержденного приказом Минобрнауки Российской Федерации от 17.12.2010 № 1897, с учетом Примерной основной образовательной программы основного общего образования (одобрена решением Федерального учебно-методического объединения по общему образованию, протокол от 08.04.2015 № 1/15) и содержания учебников, включенных в Федеральный перечень на 2019/2020 учебный год.

Результаты ВПР должны помочь образовательным организациям выявить имеющиеся пробелы в знаниях обучающихся для корректировки рабочих программ по учебным предметам на 2020-2021 учебный год.

***Русский язык***

Всероссийская проверочная работа по русскому языку в 7 классах общеобразовательных организаций Республики Крым (далее – РК) была проведена по программе 6 класса

Всего в Республике Крым в ВПР по русскому языку приняло участие 16767 обучающихся 7 классов из 512 общеобразовательных организаций (далее – ОО) РК (в целом в Российской Федерации (далее – РФ) – 1208149 обучающихся).

Результаты Всероссийской проверочной работы в разрезе АТЕ представлены в *таблице 1*.

***Таблица 1***

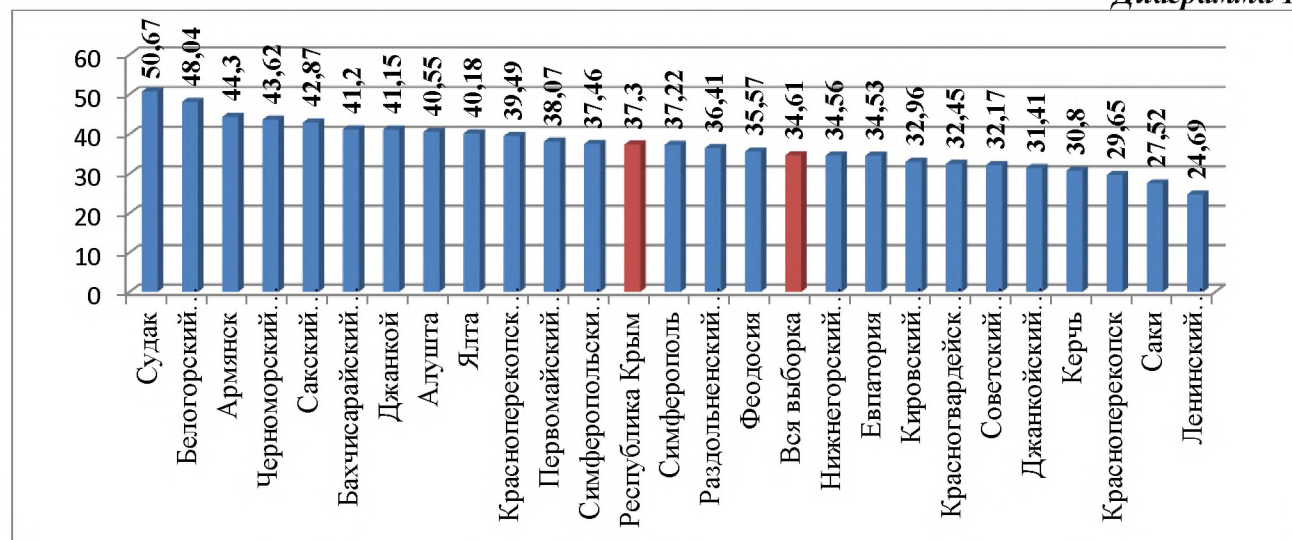
| <b>АТЕ</b>                  | <b>Кол-во участников</b> | <b>2</b>     | <b>3</b>     | <b>4</b>     | <b>5</b>   |
|-----------------------------|--------------------------|--------------|--------------|--------------|------------|
| <b>Российская Федерация</b> | <b>1208149</b>           | <b>24,73</b> | <b>40,66</b> | <b>28,41</b> | <b>6,2</b> |
| <b>Республика Крым</b>      | <b>16767</b>             | <b>20,4</b>  | <b>42,3</b>  | <b>30,4</b>  | <b>6,9</b> |
| Алушта                      | 402                      | 15,42        | 44,03        | 29,6         | 10,95      |
| Армянск                     | 228                      | 10,53        | 45,18        | 37,72        | 6,58       |
| Джанкой                     | 401                      | 10,22        | 48,63        | 33,17        | 7,98       |

|                                       |      |       |       |       |       |
|---------------------------------------|------|-------|-------|-------|-------|
| Евпатория                             | 1028 | 25,29 | 40,18 | 28,5  | 6,03  |
| Керчь                                 | 1000 | 25,3  | 43,9  | 25,5  | 5,3   |
| Красноперекопск                       | 199  | 21,11 | 49,25 | 26,13 | 3,52  |
| Саки                                  | 258  | 25,97 | 46,51 | 22,87 | 4,65  |
| Симферополь                           | 3426 | 19,99 | 42,79 | 30,94 | 6,28  |
| Судак                                 | 371  | 10,78 | 38,54 | 38,54 | 12,13 |
| Феодосия                              | 877  | 17,22 | 47,21 | 29,87 | 5,7   |
| Ялта                                  | 1095 | 21,92 | 37,9  | 32,6  | 7,58  |
| Бахчисарайский муниципальный район    | 806  | 20,72 | 38,09 | 34,62 | 6,58  |
| Белогорский муниципальный район       | 612  | 8,33  | 43,63 | 35,13 | 12,91 |
| Джанкойский муниципальный район       | 608  | 27,3  | 41,28 | 27,96 | 3,45  |
| Кировский муниципальный район         | 352  | 21,02 | 46,02 | 27,56 | 5,4   |
| Красногвардейский муниципальный район | 715  | 28,39 | 39,16 | 28,67 | 3,78  |
| Красноперекопский муниципальный район | 233  | 13,3  | 47,21 | 28,76 | 10,73 |
| Ленинский муниципальный район         | 486  | 31,48 | 43,83 | 20,37 | 4,32  |
| Нижнегорский муниципальный район      | 408  | 26,72 | 38,73 | 30,15 | 4,41  |
| Первомайский муниципальный район      | 239  | 24,27 | 37,66 | 28,03 | 10,04 |
| Раздольненский муниципальный район    | 217  | 21,2  | 42,4  | 31,34 | 5,07  |
| Сакский муниципальный район           | 660  | 14,55 | 42,58 | 33,48 | 9,39  |
| Симферопольский муниципальный район   | 1348 | 20,7  | 41,84 | 29,6  | 7,86  |
| Советский муниципальный район         | 258  | 24,03 | 43,8  | 27,52 | 4,65  |
| Черноморский муниципальный район      | 282  | 11,35 | 45,04 | 32,98 | 10,64 |
| ОО регионального подчинения           | 258  | 11,24 | 36,43 | 40,31 | 12,02 |

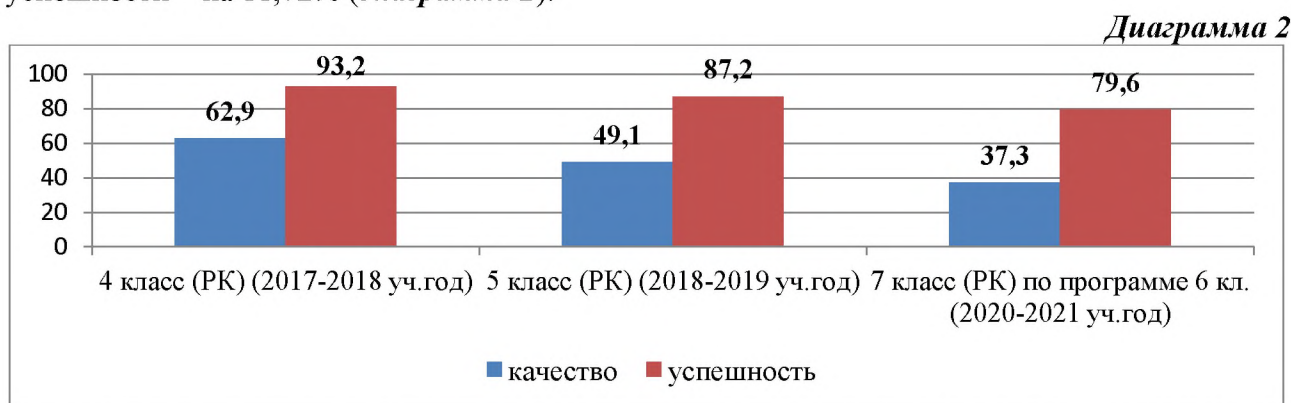
Показатель качества обученности в РК составляет 37,3%, что на 2,69% выше, чем в целом по РФ (34,61%).

Высокие показатели качества обученности по итогам ВПР представлены в 15 муниципалитетах РК, а именно в городских округах Судак (50,67%), Армянск (44,3%), Джанкой (41,15%), Алушта (40,55%), Ялта (40,18%), Симферополь (37,22%), Феодосия (35,57%), Белогорском (48,04%), Черноморском (43,62%), Сакском (42,87%), Бахчисарайском (41,2%), Красноперекопском (39,49%), Первомайском (38,07%), Симферопольском (37,46%), Раздольненском (36,41%) муниципальных районах (*диаграмма 1*)

*Диаграмма 1*



Сравнение результатов качества и успешности этих учащихся по итогам ВПР по русскому языку за три года показывает снижение качества обученности на 25,6% и успешности – на 11,72% (*диаграмма 2*).



Показатель качества обученности составляет менее 20% в 88 ОО (*таблица 2*). В 11 ОО РК показатель качества равен 0.

*Таблица 2*

| № п/п | АТЕ            | Наименование ОО   | Качество обученности (%) |
|-------|----------------|---|--------------------------|
| 1.    | Алушта         | МБОУ «Запрудненский комплекс школа-сад»                                   | 0                        |
| 2.    | Евпатория      | МБОУ «Средняя школа № 11»   | 18,33                    |
|       |                | МБОУ «Средняя школа №16»  | 17,82                    |
|       |                | МБОУ «Мирновская средняя школа»   | 4,17                     |
| 3.    | Керчь          | МБОУ «Школа № 24»   | 19,05                    |
|       |                | МБОУ «Школа № 10»   | 18,18                    |
|       |                | МБОУ «Школа № 11»   | 18                       |
|       |                | МБОУ «Школа - гимназия № 1»   | 17,07                    |
|       |                | МБОУ «Школа № 22 имени Героев Аджимушкайских каменоломен»                 | 12,5                     |
|       |                | МБОУ «Школа № 17 имени Веры Белик»  | 11,54                    |
|       |                | МБОУ «Школа № 4 имени А.С. Пушкина»                                       | 10,77                    |
| 4.    | Саки           | МБОУ «Школа-лицей им. Героя Советского Союза Федора Федоровича Степанова» | 7,04                     |
|       |                | МБОУ «Сакская средняя школа № 3»  | 5,26                     |
| 5.    | Симферополь    | МБОУ «Средняя общеобразовательная школа № 18»                             | 16,49                    |
|       |                | МБОУ «Средняя общеобразовательная школа № 5»                              | 16,42                    |
|       |                | МБОУ «Средняя общеобразовательная школа № 12»                             | 12,7                     |
|       |                | МБОУ «Средняя общеобразовательная школа № 6» им. В.А.Горинского           | 7,14                     |
|       |                | МБОУ «Средняя общеобразовательная школа № 26» им. М.Т. Калашникова        | 2,78                     |
| 6.    | Феодосия       | МБОУ «Школа № 10»   | 18,33                    |
|       |                | МБОУ «Школа № 6»  | 15,38                    |
|       |                | МБОУ «Школа № 12»   | 12,5                     |
| 7.    | Ялта           | МБОУ «Ялтинская средняя школа № 15»                                       | 17,86                    |
|       |                | МБОУ «Ялтинская средняя школа № 4»  | 15,79                    |
|       |                | МБОУ «Ялтинская средняя школа № 7»  | 15,72                    |
|       |                | МБОУ «Симеизская средняя школа»   | 14,81                    |
|       |                | МБОУ «Ялтинская средняя школа № 6»  | 12,5                     |
| 8.    | Бахчисарайский | МБОУ «Красномакская средняя общеобразовательная школа»                    | 17,64                    |
|       |                | МБОУ «Долинненская средняя общеобразовательная школа»                     | 10,71                    |
|       |                | МБОУ «Почтовская средняя общеобразовательная школа»                       | 9,38                     |
|       |                | МБОУ «Тенистовская средняя общеобразовательная школа»                     | 0                        |

|     |                   |  |       |
|-----|-------------------|--|-------|
| 9.  | Белогорский       | МБОУ «Русаковская средняя школа»                                   | 18,18 |
|     |                   | МБОУ «Петровская основная школа»                                   | 0     |
| 10. | Джанкойский       | МОУ «Кондратьевская школа»   | 18,75 |
|     |                   | МОУ «Яркополенская школа»  | 18,18 |
|     |                   | МБОУ «Лобановская школа- детский сад»                              | 17,5  |
|     |                   | МОУ «Мирновская школа»   | 12,5  |
|     |                   | МОУ «Овощновская школа»  | 12,5  |
|     |                   | МОУ «Заречненская школа»   | 11,76 |
|     |                   | МОУ «Мартыновская школа»   | 11,11 |
|     |                   | МОУ «Луганская школа - детский сад»                                | 9,09  |
|     |                   | МОУ «Вольновская школа»  | 4,55  |
| 11. | Кировский         | МБОУ «Шубинский учебно-воспитательный комплекс "Школа-детский сад» | 13,04 |
|     |                   | МБОУ «Льговская общеобразовательная школа»                         | 12,5  |
|     |                   | МБОУ «Партизанская общеобразовательная школа»                      | 11,11 |
|     |                   | МБОУ «Журавская общеобразовательная школа»                         | 10,53 |
|     |                   | МБОУ «Синицынская общеобразовательная школа»                       | 0     |
| 12. | Красногвардейский | МБОУ «Петровская школа №1»   | 19,65 |
|     |                   | МБОУ «Янтарненская школа»  | 19,23 |
|     |                   | МБОУ «Новопокровская школа»  | 16,67 |
|     |                   | МБОУ «Восходненская школа»   | 14,58 |
|     |                   | МБОУ «Климовская школа»  | 11,11 |
|     |                   | МБОУ «Октябрьская школа № 1»                                       | 10,71 |
|     |                   | МБОУ «Краснознаменская школ»                                       | 8     |
|     |                   | МБОУ «Миролюбовская школа»   | 0     |
| 13. | Красноперекопский | МБОУ «Братский учебно-воспитательный комплекс»                     | 18,75 |
|     |                   | МБОУ «Таврический учебно-воспитательный комплекс»                  | 13,05 |
| 14. | Ленинский         | МБОУ «Щёлкинская средняя общеобразовательная школа № 1»            | 19,05 |
|     |                   | МБОУ «Войковская средняя общеобразовательная школа»                | 17,24 |
|     |                   | МБОУ «Кировская средняя общеобразовательная школа»                 | 14,29 |
|     |                   | МБОУ «Приозёрненская средняя общеобразовательная школа»            | 14,29 |
|     |                   | МБОУ «Марфовская средняя общеобразовательная школа»                | 12,5  |
|     |                   | МБОУ «Средняя общеобразовательная школа №1 пгт Ленино»             | 11,11 |
|     |                   | МБОУ «Чистопольская средняя общеобразовательная школа»             | 10,53 |
|     |                   | МБОУ «Калиновская средняя общеобразовательная школа»               | 0     |
|     |                   | МБОУ «Октябрьская средняя общеобразовательная школа»               | 0     |
| 15. | Нижнегорский      | МБОУ «Емельяновская средняя общеобразовательная школа»             | 11,11 |
|     |                   | МБОУ «Охотская средняя общеобразовательная школа»                  | 8,33  |
|     |                   | МБОУ «Жемчужинская средняя общеобразовательная школа-детский сад»  | 7,69  |
| 16. | Первомайский      | МБОУ «Степновская школа»   | 16,67 |
|     |                   | МБОУ «Абрикосовская школа»   | 12,5  |
|     |                   | МБОУ «Первомайская школа № 1»                                      | 10,71 |
| 17. | Раздольненский    | МБОУ «Новосёловская средняя общеобразовательная школа»             | 14,29 |
|     |                   | МБОУ «Раздольненская школа-гимназия№ 2 им. Л. Рябики»              | 13,64 |
|     |                   | МБОУ «Кумовская средняя общеобразовательная школа»                 | 0     |
|     |                   | МБОУ «Орловская средняя общеобразовательная школа-детский сад»     | 0     |
| 18. | Сакский           | МБОУ «Воробьевская средняя школа»                                  | 18,75 |
|     |                   | МБОУ «Карьерновская средняя школа»                                 | 16,67 |
|     |                   | МБОУ «Вересаевская средняя школа»                                  | 15    |

|     |                 |  |       |
|-----|-----------------|--|-------|
|     |                 | МБОУ «Столбовская средняя школа имени Героя Советского Союза Н.А.Токарева» | 0     |
| 19. | Симферопольский | МБОУ «Добровская школа - гимназия имени Я.М. Слонимского»                  | 17,5  |
|     |                 | МБОУ «Мазанская школа»   | 19,05 |
|     |                 | МБОУ «Молодёженская школа № 2»   | 16,13 |
|     |                 | МБОУ «Украинская школа»  | 15,38 |
|     |                 | МБОУ «Лицей»   | 11,49 |
| 20. | Советский       | МБОУ «Краснофлотская средняя школа»  | 16,67 |
|     |                 | МБОУ «Раздольненская средняя школа»  | 0     |
| 21. | Черноморский    | МБОУ «Кировская средняя школа»   | 16    |
|     |                 | МБОУ «Новоивановская средняя школа»  | 6,25  |

Высокие показатели успешности (100%) выявлены в 77 ОО РК (таблица 3).

Таблица 3

| № п/п                              | АТЕ               | Наименование ОО  |
|------------------------------------|-------------------|--|
| 1.                                 | Алушта            | МБОУ «Лучистовская школа»  |
| 2.                                 | Армянск           | МБОУ «Школа-лицей № 2»   |
| 3.                                 | Джанкой           | МОУ «Средняя школа №1 им. А.А. Драгомировой»                                   |
| 4.                                 | Керчь             | МБОУ «Школа № 15 имени Героя Советского Союза Е.М. Рудневой»                   |
| 5.                                 | Симферополь       | МБОУ «Средняя общеобразовательная школа № 35»                                  |
|                                    |                   | МБОУ «Средняя общеобразовательная школа-детский сад № 37»                      |
|                                    |                   | ЧОУ «Крымская республиканская гимназия-школа-сад "Консоль»                     |
|                                    |                   | ЧОУ «Средняя общеобразовательная школа "Перспектива Нова»                      |
|                                    |                   | ЧОУ «Школа Воронцова»  |
| 6.                                 | Судак             | МБОУ «Веселовская средняя общеобразовательная школа»                           |
|                                    |                   | МБОУ «Дачновская средняя общеобразовательная школа»                            |
|                                    |                   | МБОУ «Морская средняя общеобразовательная школа»                               |
| 7.                                 | Феодосия          | МБОУ «Гимназия № 5»  |
|                                    |                   | МБОУ «Школа № 7»   |
|                                    |                   | МБОУ «Школа № 16»  |
| 8.                                 | Ялта              | МБОУ «Ялтинская средняя школа-коллегиум № 1»                                   |
|                                    |                   | МБОУ «Ялтинская средняя школа № 12 с углубленным изучением иностранных языков» |
| 9.                                 | Бахчисарайский    | МБОУ «Почтовская средняя общеобразовательная школа»                            |
| 10.                                | Белогорский       | МБОУ «Школа-лицей № 2»   |
|                                    |                   | МБОУ «Белогорская средняя школа № 4»   |
|                                    |                   | МБОУ «Васильевская средняя школа»  |
|                                    |                   | МБОУ «Зуйская средняя школа № 2»   |
|                                    |                   | МБОУ «Красногорская основная школа им. Л.К. Никитиной»                         |
|                                    |                   | МБОУ «Крымрозовская средняя школа»   |
|                                    |                   | МБОУ «Курская средняя школа»   |
|                                    |                   | МБОУ «Литвиненковская средняя школа»   |
|                                    |                   | МБОУ «Мельничновская средняя школа»  |
|                                    |                   | МБОУ «Муромская средняя школа»   |
| МБОУ «Чернопольская средняя школа» |                   |  |
| 11.                                | Джанкойский       | МОУ «Крымская школа»   |
|                                    |                   | МОУ «Роскошненская школа»  |
|                                    |                   | МОУ «Стефановская школа»   |
| 12.                                | Кировский         | МБОУ «Старокрымский учебно-воспитательный комплекс № 3 "Школа-лицей»           |
| 13.                                | Красногвардейский | МБОУ «Октябрьская школа № 3 имени И. Гаспринского»                             |
| 14.                                | Краснопереконский | МБОУ «Зеленонивский учебно-воспитательный комплекс»                            |
|                                    |                   | МБОУ «Магазинский учебно-воспитательный комплекс»                              |
|                                    |                   | МБОУ «Новопавловский учебно-воспитательный комплекс»                           |
|                                    |                   | МБОУ «Почетненский учебно-воспитательный комплекс»                             |
|                                    |                   | МБОУ «Вишневский учебно-воспитательный комплекс»                               |
| 15.                                | Ленинский         | МБОУ «Белинская основная общеобразовательная школа»                            |
|                                    |                   | МБОУ «Заветненская средняя общеобразовательная школа»                          |
|                                    |                   | МБОУ «Кировская средняя общеобразовательная школа»                             |

|                                     |                |  |
|-------------------------------------|----------------|--|
|                                     |                | МБОУ «Марьевская средняя общеобразовательная школа»                        |
|                                     |                | МБОУ «Челядиновская основная общеобразовательная школа»                    |
| 16.                                 | Нижнегорский   | МБОУ «Пшеничненская средняя общеобразовательная школа»                     |
| 17.                                 | Первомайский   | МБОУ «Кормовская школа»  |
| 18.                                 | Раздольненский | МБОУ «Зиминская средняя общеобразовательная школа-детский сад»             |
|                                     |                | МБОУ «Кукушкинская средняя общеобразовательная школа-детский сад»          |
|                                     |                | МБОУ «Орловская средняя общеобразовательная школа-детский сад»             |
|                                     |                | МБОУ «Ручьёвская средняя общеобразовательная школа»                        |
|                                     |                | МБОУ «Серебрянская средняя общеобразовательная школа - детский сад»        |
|                                     |                | МБОУ «Славянская средняя общеобразовательная школа - детский сад»          |
|                                     |                | МБОУ «Чернышевская средняя общеобразовательная школа»                      |
| 19.                                 | Сакский        | МБОУ «Веселовская средняя школа»   |
|                                     |                | МБОУ «Виноградовская средняя школа»  |
|                                     |                | МБОУ «Елизаветовская средняя школа»  |
|                                     |                | МБОУ «Зерновская средняя школа»  |
|                                     |                | МБОУ «Ильинская средняя школа»   |
|                                     |                | МБОУ «Каменоломенная средняя школа»  |
|                                     |                | МБОУ «Кольцовская средняя школа»   |
|                                     |                | МБОУ «Митяевская средняя школа»  |
|                                     |                | МБОУ «Михайловская средняя школа»  |
|                                     |                | МБОУ «Трудовская средняя школа»  |
|                                     |                | МБОУ «Шелковичненская средняя школа»                                       |
|                                     |                | МБОУ «Столбовская средняя школа имени Героя Советского Союза Н.А.Токарева» |
|                                     |                | 20.  |
| МБОУ «Кленовская основная школа»    |                |  |
| МБОУ «Краснолесская основная школа» |                |  |
| МБОУ «Новоселовская школа»          |                |  |
| МБОУ «Пожарская школа»              |                |  |
| МБОУ «Укромновская школа»           |                |  |
| 21.                                 | Советский      | МБОУ «Некрасовская средняя школа»  |
| 22.                                 | Черноморский   | МБОУ «Далековская средняя школа»   |
|                                     |                | МБОУ «Красноярская средняя школа»  |
|                                     |                | МБОУ «Медведевская средняя школа»  |
|                                     |                | МБОУ «Межводненская средняя школа»   |
|                                     |                | МБОУ «Черноморская средняя школа №1 им. Николая Кудри»                     |

По результатам ВПР в 4 ОО РК все обучающиеся справились с предложенными заданиями на «4» и «5», т.е. показатель качества составил 100%: МБОУ «Кормовская школа» (Первомайский муниципальный район); МБОУ «Елизаветовская средняя школа», МБОУ «Зерновская средняя школа», МБОУ «Ильинская средняя школа» (Сакский муниципальный район).

Подтвердили свои отметки, выставленные в журнале за учебный год, 46,9% (7858 обучающихся), понизили – 50,02% (8382 уч.), 3,08% обучающихся повысили отметки при выполнении ВПР (516 уч.).

Низкие показатели качества обученности и успешности выявлены в 15 общеобразовательных организациях, их перечень представлен в *таблице 4*.

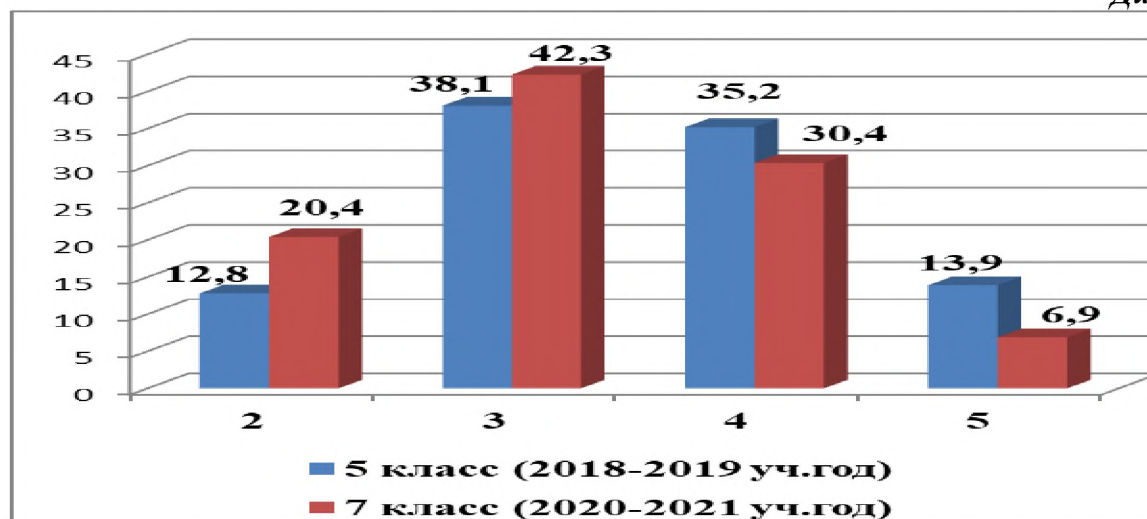
*Таблица 4*

| № п/п | Муниципальный район (городской округ) | Наименование общеобразовательной организации                       | Не справились с работой (%) | Качество (%) |
|-------|---------------------------------------|--|-----------------------------|--------------|
| 1.    | Евпатория                             | МБОУ «Мирновская средняя школа»                                    | 75                          | 4,17         |
| 2.    | Симферополь                           | МБОУ «Средняя общеобразовательная школа № 26» им. М.Т. Калашникова | 88,89                       | 2,78         |
| 3.    | Феодосия                              | МБОУ «Школа № 8»   | 75                          | 25           |
| 4.    | Ялта                                  | МБОУ «Краснокаменная средняя школа»                                | 61,11                       | 33,33        |

|    |                   |   |       |       |
|----|-------------------|---|-------|-------|
|    |                   | МБОУ «Симеизская средняя школа»                                   | 64,81 | 14,81 |
| 5. | Бахчисарайский    | МБОУ «Долинненская средняя общеобразовательная школа»             | 71,43 | 10,71 |
|    |                   | МБОУ «Тенистовская средняя общеобразовательная школа»             | 64,71 | 0     |
| 6. | Джанкойский       | МОУ «Вольновская школа»   | 86,36 | 4,55  |
|    |                   | МОУ «Луганская школа - детский сад»                               | 81,82 | 9,09  |
| 7. | Красногвардейский | МБОУ «Миролюбовская школа»  | 100   | 0     |
|    |                   | МБОУ «Октябрьская школа № 1»                                      | 85,71 | 10,71 |
|    |                   | МБОУ «Новопокровская школа»                                       | 75    | 16,67 |
| 8. | Ленинский         | МБОУ «Калиновская средняя общеобразовательная школа»              | 90,48 | 0     |
|    |                   | МБОУ «Войковская средняя общеобразовательная школа»               | 62,07 | 17,24 |
| 9. | Нижегородский     | МБОУ «Жемчужинская средняя общеобразовательная школа-детский сад» | 61,54 | 7,69  |

Сопоставление итогов ВПР по русскому языку в 5 классе и 7 (по программе 6 класса) представлено на *диаграмме 3* и свидетельствует о том, что увеличилось количество обучающихся, получивших отметку «2» и «3» (на 7,6% и 4,2% соответственно), и уменьшилось количество учащихся, получивших отметку «4» и «5» (на 4,8% и 7%).

*Диаграмма 3*



Сравнение результатов ВПР по русскому языку в 5 и 7 классах (по программе 6 класса) показывает, что происходит снижение успешности и качества обученности по учебному предмету «русский язык» (*таблица 5*).

*Таблица 5*

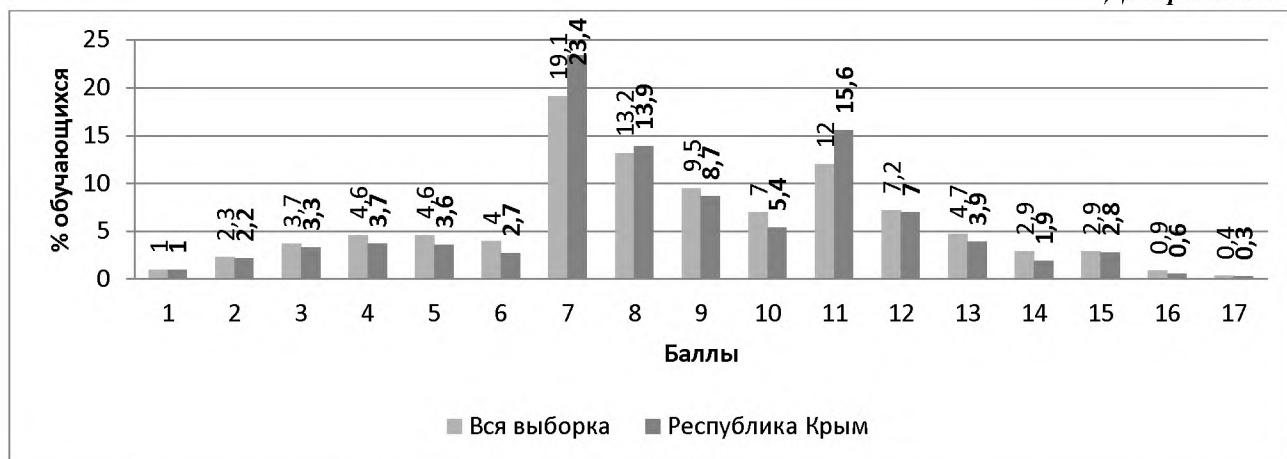
| Показатели                             | 5 класс (2018-2019 уч. год)                   | 7 (6) класс (2020-2021 уч. год) |
|--|---|---------------------------------|
| 100% успешности                        | 97 00   | 77 00                           |
|  | 42 00 совпадают по показателю 100% успешности |                                 |
| 100% успешность и качество обученности | 2 00  | 4 00                            |
| 0% показатель качества обученности     | 1 00  | 11 00                           |
| Показатель качества менее 20%          | 26 00   | 98 00                           |

## Математика

Всероссийская проверочная работа по учебному предмету «Математика» в 7 классах по материалам 6 класса была проведена для 16517 обучающихся из 514 ОО 25 административно-территориальных единиц РК.

По итогам работы большинство обучающихся набрали 7 баллов (23,4%), 11 (15,6%) и 8 баллов (13,9%), максимальное количество баллов за работу получили 0,3% участников, эта же тенденция наблюдается и в выборке по РФ (*диаграмма 4*).

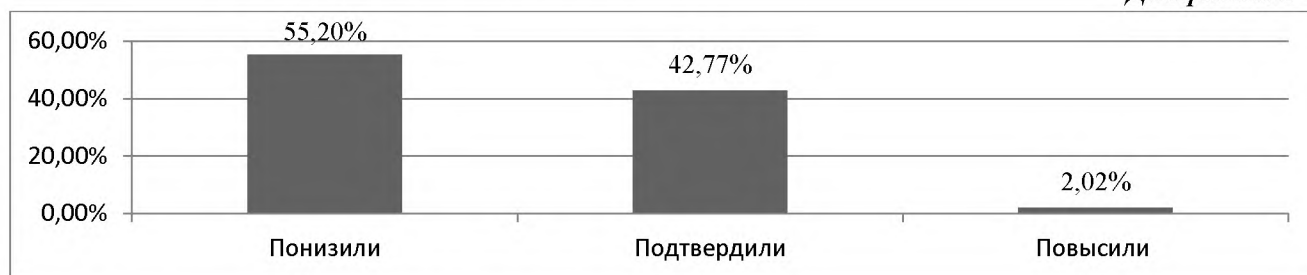
Диаграмма 4



Сопоставление итогов ВПР и годового оценивания за 6 класс показывает, что подтвердили отметки за год 42,77% обучающихся, 2,02% повысили их. Однако, более половины (55,2%) участников оценочной процедуры показали результат с понижением (*диаграмма 5*).

В разрезе АТЕ: самый большой процент обучающихся, которые результатами ВПР подтвердили оценивание за 6 класс, в Красноперекопском муниципальном районе (69,07%) и городском округе Джанкой (60,25%). Низкий процент отмечен в городском округе Симферополь (35,32%) и Нижнегорском муниципальном районе (33,24%).

Диаграмма 5



Проверочная работа по математике включала 13 заданий.

В заданиях 1-2 проверялось владение понятиями отрицательные числа, обыкновенная дробь.

В задании 3 проверялось умение находить часть числа и число по его части.

В задании 4 проверялось владение понятием десятичная дробь.

Заданием 5 проверялось умение оценивать размеры реальных объектов окружающего мира.

В задании 6 проверялось умение извлекать информацию, представленную в таблицах, на диаграммах.

В задании 7 проверялось умение оперировать понятием модуль числа.

В задании 8 проверялось умение сравнивать обыкновенные дроби, десятичные дроби и смешанные числа.

В задании 9 проверялось умение находить значение арифметического выражения с обыкновенными дробями и смешанными числами.

Задание 10 было направлено на проверку умения решать несложные логические задачи, а также на проверку умения находить пересечение, объединение, подмножество в простейших ситуациях.

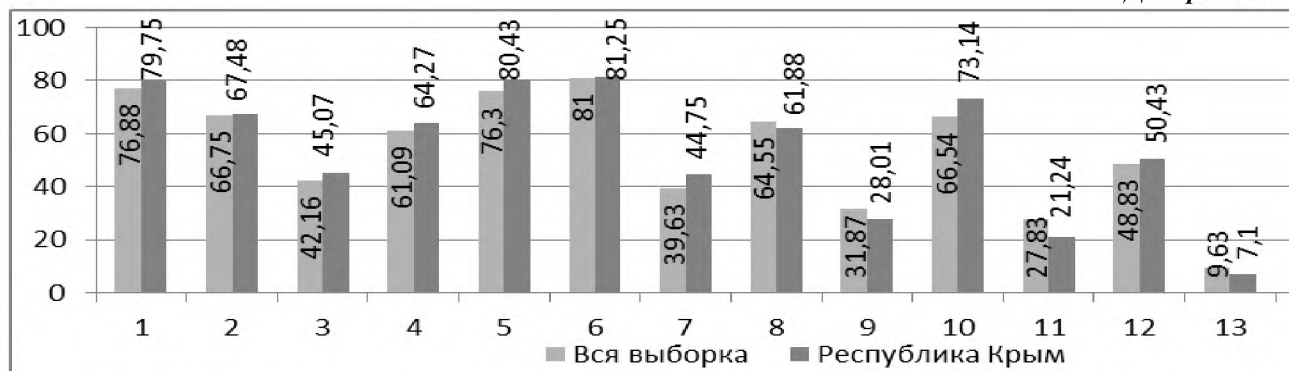
В задании 11 проверялись умения решать текстовые задачи на проценты, задачи практического содержания.

Задание 12 было направлено на проверку умения применять геометрические представления при решении практических задач, а также на проверку навыков геометрических построений.

Задание 13 являлось заданием повышенного уровня сложности, и было направлено на проверку логического мышления, умения проводить математические рассуждения.

Лучше всего обучающиеся ОО РК справились с заданиями №1, №5 и №6 (более 75%). При организации восстанавливающего повторения и в процессе изучения предмета следует уделить внимание отработке УУД, которые оценивались заданием №13 и №11 (справившихся 7,1% и 21,2% соответственно) (*диаграмма 6*).

*Диаграмма 6*



Результаты выполнения работы в разрезе АТЕ РК представлены в *таблице 6* и позволяют сделать следующие выводы:

- ✓ качество обученности по итогам оценочной процедуры в РК составляет 32,2%, что на 1,08% ниже среднего показателя по РФ (31,12%);
- ✓ в 13 АТЕ обучающиеся показали качество обученности выше среднего по региональной и федеральной выборке (*диаграмма 74*);
- ✓ высокий результат по сравнению с другими муниципалитетами отмечен в Раздольненском и Сакском муниципальных районах (43,5% и 43,2% соответственно);
- ✓ ниже 25% качество обученности в ОО Ленинского (21,9%), Нижнегорского (22,3%) муниципальных районов и городского округа Феодосия (24,8%);
- ✓ процент успешности в региональной выборке составил 83,46%, что на 3,55 % превосходит результат по РФ (79,91%);
- ✓ показатель успешности в 13 АТЕ выше, чем средний по РК, в 18 превосходят результат по РФ (*диаграмма 8*);
- ✓ показатель успешности более 90% в Красноперекопском (92,8%), Сакском (92,18%), Белогорском (91,78%) муниципальных районах, городских округах Судак (91,01%), Армянск (90,71%);
- ✓ больше четверти участников оценочной процедуры не справились с работой в ОО Ленинского (25,76%), Нижнегорского (28,4%), Джанкойского (27,03%) муниципальных районов.

*Таблица 6*

| № п/п | АТЕ | 2     | 3     | 4     | 5    | 5+4   | 5+4+3 |
|-------|-----|-------|-------|-------|------|-------|-------|
|       | РФ  | 20,09 | 48,79 | 26,84 | 4,28 | 31,12 | 79,91 |

|    |                                       |       |       |       |      |       |       |
|----|---------------------------------------|-------|-------|-------|------|-------|-------|
|    | Республика Крым                       | 16,54 | 51,26 | 28,5  | 3,7  | 32,2  | 83,46 |
| 1  | Алушта                                | 11,39 | 50,74 | 32,43 | 5,45 | 37,88 | 88,62 |
| 2  | Армянск                               | 9,29  | 65,04 | 24,34 | 1,33 | 25,67 | 90,71 |
| 3  | Бахчисарайский муниципальный район    | 15,6  | 50    | 31,46 | 2,94 | 34,4  | 84,4  |
| 4  | Белогорский муниципальный район       | 8,23  | 50,65 | 36,45 | 4,68 | 41,13 | 91,78 |
| 5  | Джанкой                               | 11,36 | 45,93 | 35,8  | 6,91 | 42,71 | 88,64 |
| 6  | Джанкойский муниципальный район       | 27,03 | 47,8  | 22,47 | 2,7  | 25,17 | 72,97 |
| 7  | Евпатория                             | 16,49 | 56,72 | 22,67 | 4,12 | 26,79 | 83,51 |
| 8  | Керчь                                 | 20,65 | 50,36 | 26,25 | 2,75 | 29    | 79,36 |
| 9  | Кировский муниципальный район         | 14,25 | 52,17 | 32,13 | 1,45 | 33,58 | 85,75 |
| 10 | Красногвардейский муниципальный район | 17,35 | 55,19 | 25,32 | 2,13 | 27,45 | 82,64 |
| 11 | Красноперекопск                       | 11,27 | 59,15 | 23,94 | 5,63 | 29,57 | 88,72 |
| 12 | Красноперекопский муниципальный район | 7,2   | 58,9  | 27,54 | 6,36 | 33,9  | 92,8  |
| 13 | Ленинский муниципальный район         | 25,76 | 52,38 | 19,7  | 2,16 | 21,86 | 74,24 |
| 14 | Нижнегорский муниципальный район      | 28,43 | 49,24 | 22,08 | 0,25 | 22,33 | 71,57 |
| 15 | Первомайский муниципальный район      | 23,96 | 47    | 23,96 | 5,07 | 29,03 | 76,03 |
| 16 | Раздольненский муниципальный район    | 17,62 | 38,86 | 38,34 | 5,18 | 43,52 | 82,38 |
| 17 | Саки                                  | 24,5  | 44,58 | 26,1  | 4,82 | 30,92 | 75,5  |
| 18 | Сакский муниципальный район           | 7,83  | 48,95 | 36,75 | 6,48 | 43,23 | 92,18 |
| 19 | Симферополь                           | 17,11 | 49,73 | 29,67 | 3,49 | 33,16 | 82,89 |
| 20 | Симферопольский муниципальный район   | 16,95 | 50,46 | 29,58 | 3    | 32,58 | 83,04 |
| 21 | Советский муниципальный район         | 22,52 | 52,29 | 24,81 | 0,38 | 25,19 | 77,48 |
| 22 | Судак                                 | 8,99  | 51,59 | 33,86 | 5,56 | 39,42 | 91,01 |
| 23 | Феодосия                              | 16,67 | 58,51 | 22,14 | 2,68 | 24,82 | 83,33 |
| 24 | Черноморский муниципальный район      | 13,67 | 44,96 | 32,37 | 8,99 | 41,36 | 86,32 |
| 25 | Ялта                                  | 14,71 | 49,95 | 31,02 | 4,31 | 35,33 | 85,28 |
|    | ОО регионального подчинения           | 15,45 | 54,88 | 23,98 | 5,69 | 29,67 | 84,55 |

Диаграмма 7

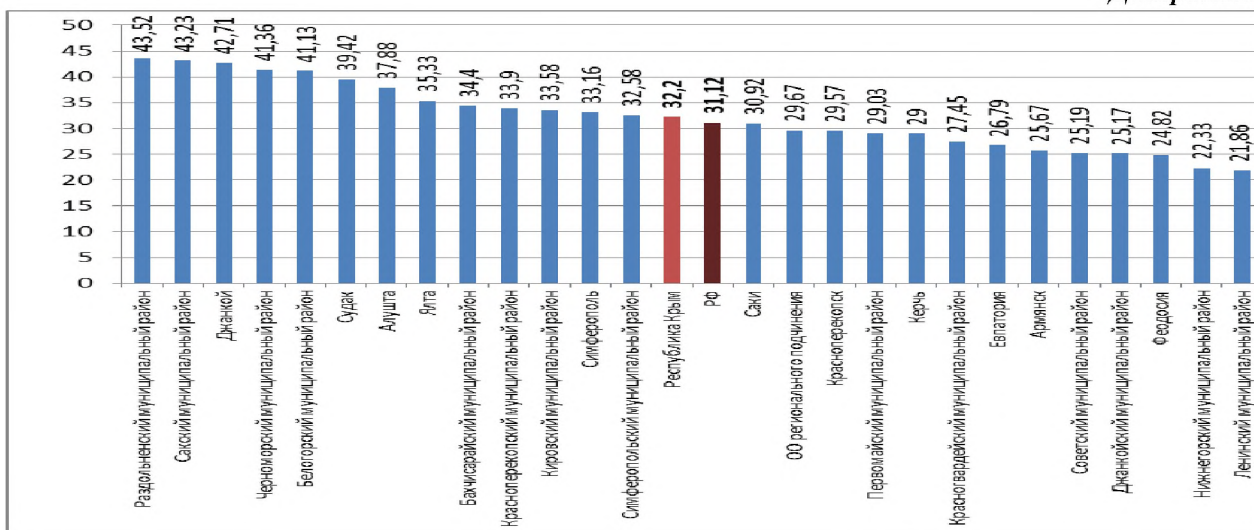
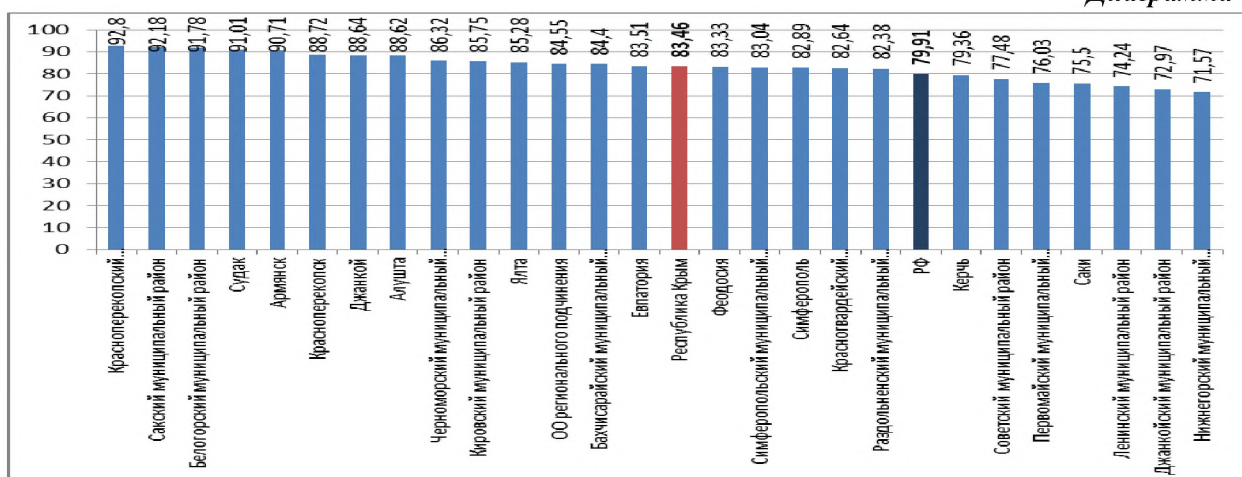
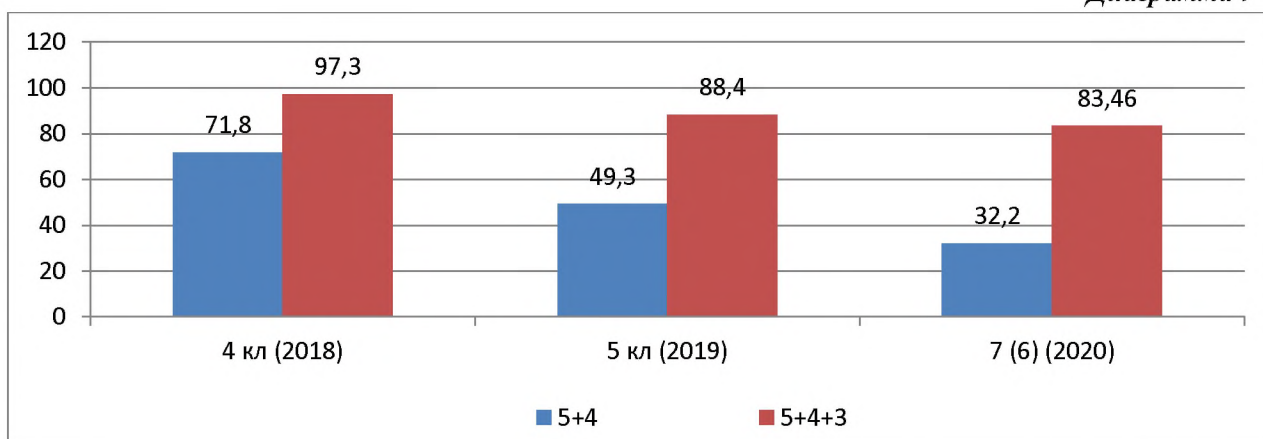


Диаграмма 8



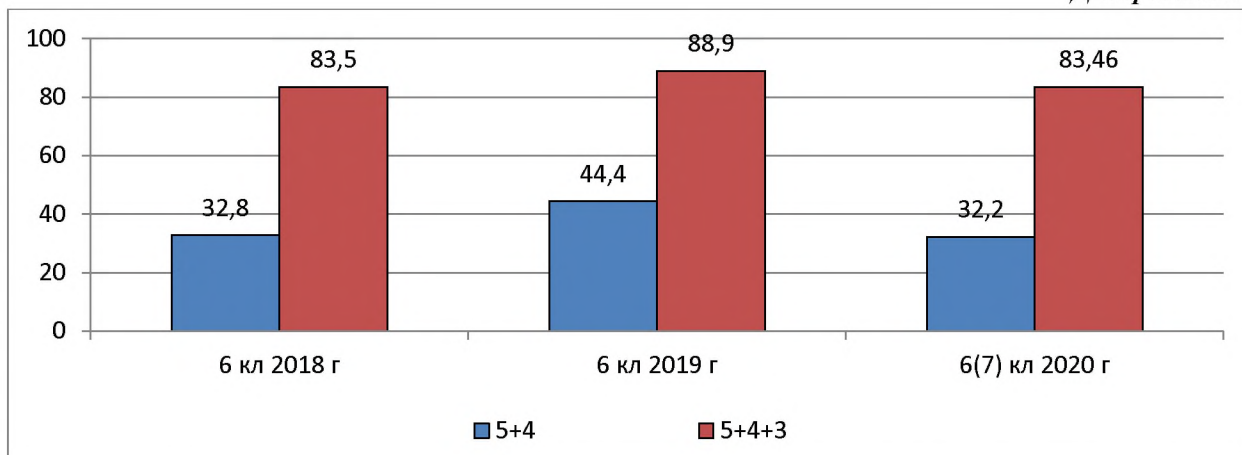
Сравнение результатов ВПР по математике за 2018, 2019 и 2020 года позволяет проследить динамику результативности обучающихся. Как видно на *диаграмме 9* за два года обучения на уровне основного общего образования по РК качество обученности снизилось на 39,6%, а успешность - на 13,84%.

Диаграмма 9



На *диаграмме 10* представлены результаты ВПР по математике в 6 классе разных лет (2018, 2019, 2020 г). Как видно из диаграммы в РК качество обученности участников по итогам работы из года в год менее 45%, а успешность в среднем по региону ниже 90%.

Диаграмма 10



Анализ результатов работы в разрезе общеобразовательных организаций РК показал следующее:

- в 109 ОО 100% обучающихся справились с работой (отсутствуют отметки «2»);
- в 73 ОО показатель успешности меньше регионального в 2 раза (получивших «2» 33% и более);
- меньше в 4 раза, чем в среднем по РК, доля обучающихся, получивших отметки «5», «4» и «3», (т.е. 66 и более процентов участников от ОО не справились с работой) в 10 ОО:
  - ✓ МБОУ «Винницкая школа» Симферопольского района (75%);
  - ✓ МБОУ «Октябрьская школа» Первомайского района (91,67%);
  - ✓ МБОУ «Садовская СОШ» Нижнегорского района (86,36%);
  - ✓ МБОУ «Октябрьская школа №1» (82,14%) и МБОУ «Найденовская школа» (69,23%) Красногвардейского района;
  - ✓ МОУ «Вольновская школа» (76,47%), МОУ «Кондратьевская школа» (73,3%) и МБОУ «Завет-Ленинская школа» (76,19%) Джанкойского района;
  - ✓ МБОУ «Симеизская СШ» городского округа Ялта (72%);
  - ✓ МБОУ «СШ № 4» городского округа Джанкой.
- качество обученности (доля обучающихся, получивших по итогу работы «5» и «4») выше среднерегионального показателя в 2,5 раза в следующих ОО: МБОУ «Ковыльненская школа» (87,5%), МБОУ «Зиминская СОШ» (83,3%), МБОУ «Кукушкинская сош» (83,3%), МБОУ «Чернышевская СОШ» (81,8%) Раздольненского района;
- в 99 ОО региона качество ниже среднего показателя в 2 раза (менее 16%), а в 53 ОО ниже в 4 раза (менее 8%);
- в 23 ОО РК качество обученности составляет 0%, т.е. нет обучающихся, которые набрали количество первичных баллов на отметку «4» и «5»:
  - ✓ МБОУ «Каштановская СОШ» Бахчисарайского района;
  - ✓ МБОУ «Красногорская ОШ» и МБОУ «Русаковская СШ» Белогорского района;
  - ✓ МБОУ «Завет-Ленинская школа-детский сад», МОУ «Луганская школа-детский сад», МОУ «Мирновская школа», МОУ «Стефановская школа» Джанкойского района;
  - ✓ МБОУ «Синицынская ОШ» Кировского района;

- ✓ МБОУ «Миротлюбивская школа», МБОУ «Октябрьская школа №1» Красногвардейского района;
- ✓ МБОУ «Калиновская СОШ» и МБОУ «Октябрьская школа» Ленинского района;
- ✓ МБОУ «Охотская СОШ» Нижнегорского района;
- ✓ МБОУ «Крестьяновская школа» и МБОУ «Сарыбашская школа с крымско-татарским языком обучения» Первомайского района;
- ✓ МБОУ «Кумовская СОШ» Раздольненского района;
- ✓ МБОУ «Столбовская СШ» Сакского района;
- ✓ МБОУ «Краснолесская ОШ», МБОУ «Широковская школа», МБОУ «Новоселовская школа» Симферопольского района;
- ✓ МБОУ «Урожайновская СШ» и МБОУ «Черноземненская СШ» Советского района;
- ✓ МБОУ «Оленевская СШ» Черноморского района.

Результаты ВПР по русскому языку и математике, могут быть использованы:

- администрацией и педагогами образовательной организации – для оценки личностных результатов обучения, а так же для коррекции рабочих программ и совершенствования методики преподавания предметов в основной школе,
- муниципальными и региональными органами исполнительной власти, осуществляющими государственное управление в сфере образования – для анализа текущего состояния муниципальных и региональных систем образования и формирования программ их развития.

**На основании анализа результатов ВПР по русскому языку и математике в 7 классах ОО Республики Крым, считаем целесообразным рекомендовать:**

#### **1. Муниципальным органам управления образованием:**

1.1. Провести анализ результатов ВПР с целью определения проблемных зон, принятия управленческих решений, определения направления деятельности по повышению качества основного общего образования.

1.2. Повысить эффективность управленческих решений через совершенствование методов, направленных на повышение качества образования по предметам.

1.3. Рассмотреть вопрос об организации сетевого взаимодействия ресурсных школ и школ, показывающих низкие образовательные результаты по русскому языку и математике, в том числе, по итогам ВПР.

1.4. Контролировать объективность проведения процедуры ВПР.

#### **2. Муниципальным методическим службам:**

2.1. Проанализировать итоги ВПР в разрезе муниципалитета и ОО, выявить типичные затруднения, возможные причины их появления, спланировать работу по устранению выявленных недостатков.

2.2. Сделать регулярным оказание адресной методической помощи по проблемным разделам основной образовательной программы основного общего образования.

2.3. В планы работы методических объединений внести систему мероприятий по методическому сопровождению учителей в вопросах качественного формирования и

отработки УУД учащихся в ходе образовательного процесса.

**3.Руководителям ОО:**

3.1. Осуществить анализ результатов ВПР для принятия управленческих решений по повышению качества преподавания учебных предметов, в т.ч. разработать систему мероприятий по устранению дезорганизующих факторов, пробелов в знаниях.

3.2. Способствовать использованию в педагогической практике технологий, позволяющих обучать всех учащихся с учетом их индивидуальных особенностей, уделять особое внимание практико-ориентированным технологиям обучения.

3.3. Использовать часть формируемую участниками образовательного процесса учебного плана для организации занятий по формированию УУД через выполнение заданий на развитие логического и алгоритмического мышления.

3.4. Контролировать объективность промежуточной аттестации, а так же объективность проведения оценочной процедуры.

Директор



**О. ТРЕЩЁВ**

Скорнякова Е.В.  
+7(978) 816-54-15  
Петрова С.В.  
+7(978) 816-59-30